



**DOKUZ EYLÜL ÜNİVERSİTESİ
İZMİR MESLEK YÜKSEKOKULU**

KURUM İÇ DEĞERLENDİRME RAPORU

Ugur Mumcu Cd. 135 Sk. No:5 Buca/İZMİR Fax: 0 232 420 51 81 – 0 232 440 29 29

18.07.2019

KURUM İÇ DEĞERLENDİRME RAPORU

İÇİNDEKİLER

1. KURUM HAKKINDA BİLGİLER	
1.1. İletişim Bilgileri	5
1.2. Tarihsel Gelişimi	5
1.3. Misyonu, Vizyonu, Değerleri ve Hedefleri	6
1.4. Eğitim- Öğretim Hizmeti Sunan Birimleri	8
1.5. Araştırma Faaliyetlerinin Yürütüldüğü Birimleri	10
1.6. Yükseköğretim Kurumunun Organizasyon Şeması	11
2. KALİTE GÜVENCESİ SİSTEMİ	
2.1. Kalite Politikası	12
2.2. Yükseköğretim Kalite Komisyonlarının Görev, Sorumluluk ve Faaliyetleri	15
2.3. Paydaş Katılımı	17
3. EĞİTİM- ÖĞRETİM	
3.1. Programların Tasarımı ve Onayı	21
3.2. Programların Sürekli İzlenmesi ve Güncellenmesi	22
3.3. Öğrenci Merkezli Öğrenme, Öğretme ve Değerlendirme	23
3.4. Öğrencinin Kabulü ve Gelişimi, Tanıma ve Sertifikalandırma	28
3.5. Eğitim- Öğretim Kadrosu	32
3.6. Öğrenme Kaynakları, Erişilebilirlik ve Destekler	33
4. ARAŞTIRMA, GELİŞTİRME ve TOPLUMSAL KATKI	
4.1. Kurumun Araştırma Stratejisi ve Hedefleri	38
4.2. Kurumun Araştırma Kaynakları	39
4.3. Kurumun Araştırma Kadrosu	40
4.4. Kurumun Araştırma Performansının İzlenmesi ve İyileştirilmesi	41
5. YÖNETİM SİSTEMİ	
5.1. Yönetim ve İdari Birimlerin Yapısı	44
5.2. Kaynakların Yönetimi	46
5.3. Bilgi Yönetim Sistemi	47
5.4. Kurum Dışından Tedarik Edilen Hizmetlerin Kalitesi	48
5.5. Yönetimin Etkinliği ve Hesap Verebilirliği, Kamuoyunu Bilgilendirme	49
6. SONUÇ VE DEĞERLENDİRME	50

KISALTMALAR

AKTS:	Avrupa Kredi Transfer Sistemi (öğrenci iş yüküne bağlı kredi değerleri)
AR-GE:	Araştırma Geliştirme
DEÜ:	Dokuz Eylül Üniversitesi
EBSO :	Ege Bölgesi Sanayi Odası
EFQM:	Avrupa Kalite Yönetim Vakfı
İESOB :	İzmir Esnaf ve Sanatkarlar Odaları Birliği
İMYO :	İzmir Meslek Yüksekokulu
İŞKUR:	Türkiye İş Kurumu
KALDER:	Türkiye Kalite Deneği
KOSGEB :	Küçük ve Orta Ölçekli İşletmeleri Geliştirme ve Destekleme İdaresi Başkanlığı
KYS:	Kalite Yönetim Sistemi
Oracle:	Kurumsal Bilgi ve İletişim Sistemi
PUKÖ:	Planla- Uygula- Kontrol et- Önle
SKS:	Sağlık Spor ve Kültür Daire Başkanlığı
TSE:	Türk Standartları Enstitüsü
TYYÇ:	Türkiye Yükseköğretim Yeterlilikler Çerçevesi
YGG:	Yönetimin Gözden Geçirmesi

TABLolar DİZİNİ

- Tablo 1. İzmir Meslek Yüksekokulu İletişim Bilgileri
- Tablo 2. İzmir Meslek Yüksekokulu Akademik Birimler Listesi
- Tablo 3. İzmir Meslek Yüksekokulu Laboratuvar ve Atölye Kapasiteleri
- Tablo 4. Ders notu başarı derecesi ve katsayıları
- Tablo 5. 2018-2019 Staj detayları
- Tablo 6. 2018- 2019 Öğrenim Dönemi Etkinlik Sayıları
- Tablo7. 2017-2018-2019 Yılı Kariyer Günlerine Katılan Paydaşlar
- Tablo 8. Yıllara Göre Kayıtlı Öğrenci Sayıları
- Tablo 9. 2016-2018 Öğrenci Kayıtları
- Tablo 10. 2019 Öğretim Dönemi Kayıtlı Öğrenci Sayısı
- Tablo 11. Yıllara Göre Mezun Sayılarımız
- Tablo 12. Eğitim – Öğretim Kadrosu sayıları
- Tablo 13. Derslik Kapasiteleri ve Sayıları
- Tablo 14. Öğrenci Toplulukları
- Tablo 15. İMYO Araştırma Kadrosu
- Tablo16. İMYO Performans Göstergesi
- Tablo 17. İMYO Yönetim
- Tablo18. İdari Personel
- Tablo19. İMYO iletişim matriksi ve içeriği
- Tablo 20. İMYO Muhasebe Birimi
- Tablo 21. İMYO Taşınır İşler Birimi

ŐEKİLLER DİZİNİ

- Őekil 1. İMYO Temel Deęerlerimiz
- Őekil 2. İMYO Organizasyon Őeması
- Őekil 3. PaydaŐ Tablosu
- Őekil 4. PaydaŐ Analiz S¼reci

1. KURUM HAKKINDA BİLGİLER

1.1. İletişim Bilgileri

İMYO Müdürlüğü Adresi	: Ugur Mumcu Cd. 135 Sk. No:5 Buca / İZMİR		
İMYO Müdürlüğü Fax	: 0 232 420 51 81 0 232 440 29 29		
İMYO Kurumsal Web Adresi	: https://imyodeu.edu.tr/		
İMYO Kurumsal e-mail Adresi	: imyo@deu.edu.tr		
Müdür	Prof.Dr.Berrin ONARAN	0 232 301 25 50	berrin.yuksel@deu.edu.tr
Müdür Yardımcısı	Öğr.Gör.Dr.Engin ERGÜL	0 232 301 25 40	engin.ergul@deu.edu.tr
Y.O Sekreteri	İsmail Hakkı VELİOĞLU	0 232 301 25 38	ismail.velioglu@deu.edu.tr
İMYO Kalite Komisyonu Başkanı	Öğr.Gör.Başak GÜRİSOY	0232 301 25 92	basak.gursoy@deu.edu.tr

Tablo1 . İzmir Meslek Yüksekokulu İletişim Bilgileri

1.2. Tarihsel Gelişimi

İzmir Meslek Yüksekokulu (İMYO) Dokuz Eylül Üniversitesi ile birlikte 20 Temmuz 1982 de “Yükseköğretim Kurumları Teşkilatı Hakkında 41 Sayılı Kanun Hükmündeki Kararname” ile kurulmuştur. Bu tarihten önce Milli Eğitim Gençlik ve Spor Bakanlığı'na bağlı Yabancı Diller ve Meslek Yüksekokulu adı altında öğretim yapan kurumun bünyesinde meslekle ilgili programlar şeklinde eğitimine devam etmiştir. İzmir Meslek Yüksekokulu Buca İlçesindeki Buca Eğitim Fakültesi yerleşkesi içinde kurulmuş ve halen eğitime aynı yerde devam etmektedir.

Ön lisans (iki yıl) düzeyinde ara eleman yetiştiren İzmir Meslek Yüksekokulu İktisadi ve İdari Programlar ile Teknik Programlar olmak üzere iki bölüm olarak öğretim faaliyetlerini sürdürmektedir. Öncelikli olarak İzmir ve Ege Bölgesinin ara eleman ihtiyacına cevap veren okulumuz bünyesinde 23 program bulunmaktadır. Bu programlarda öğrenim gören toplam öğrenci sayısı 2019 yılı temmuz ayı itibariyle 8993 tür.

1.3. Misyonu, Vizyonu, Değerleri ve Hedefleri

a) Misyon

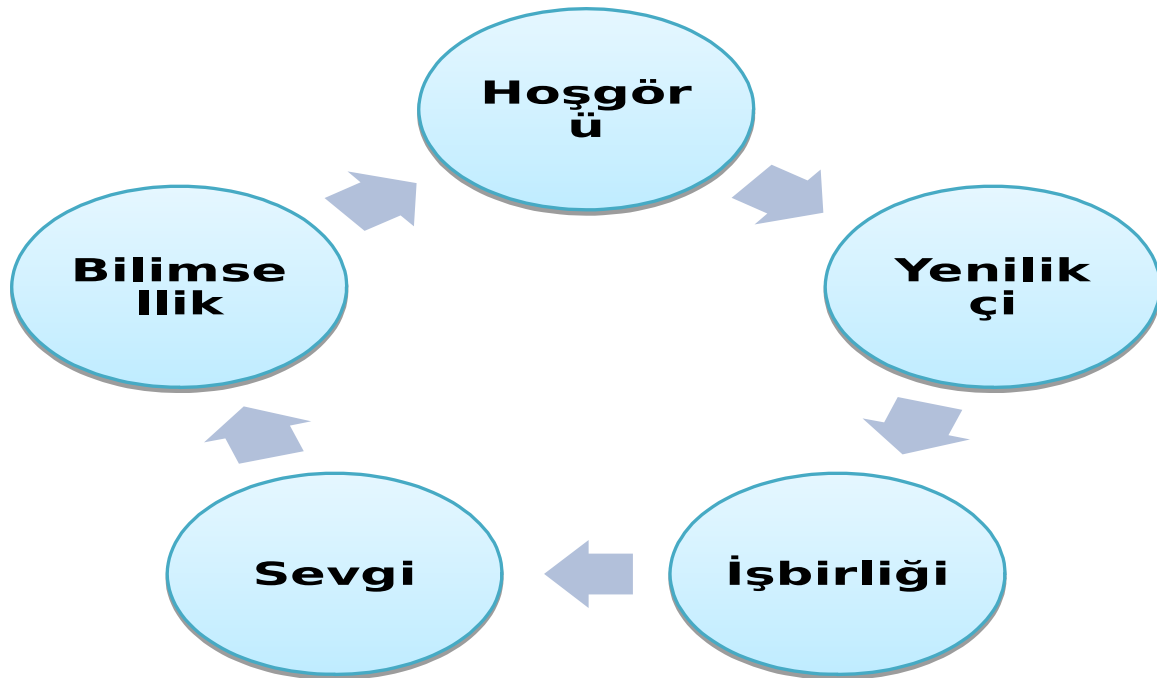
Toplumun ihtiyacı olan nitelikli insan gücünü yetiştirmek ve geliştirmek.

b) Vizyon

Mesleki eğitim alanında; çağdaş eğitim araç ve gereçleri, doğal çevre, sosyal çevre, toplumla bütünleşmiş yapı, interaktif eğitim gelişimiyle, ulusal ve uluslararası boyutlarda yer alan örnek bir eğitim kurumu olmaktadır.

c) Değerleri

- **Toplumsal yarar:** Toplumda nitelikli, yaratıcı ve yenilikçi bireyler yetiştirerek istihdama katkıda bulunmak.
- **Bilimsellik:** Bilimsel düşünce ve çalışmaların toplum ve iş dünyası ile paylaşılması.
- **Katılımcılık:** Yönetimde demokratik uygulamalarda bulunmak ve daha demokratik, özgür düşünen genç bireyler yetiştirmek.
- **Yenilikçilik:** Öğrencilerimizin çağdaş bilgi ve teknolojilerle donatılması.
- **İşlevsellik:** Mezunlarımız, bilginin iş dünyası ve toplumla da paylaşarak daha etkin hale getirilmesi.
- **Evrensellik:** Eğitim ve öğretim faaliyetlerinde uluslararası alanlarda bütünselliği yakalamak.
- **Çağdaşlık:** Günün şartlarını gelecekteki gelişmelerle bütünleştirebilecek uygar gençler yetiştirmek.



Şekil 1. İMYO Temel Değerlerimiz

d) Hedefleri

İMYO öğrencileri, KYS'nin başlıca referans noktasıdır. Öğrencilerimizin öğrenim ihtiyacını teknolojik, ekonomik ve yasal yönleri ile karşılayarak memnuniyetini sağlamak başlıca hedefimizdir.

Hedeflerimize ulaşabilmek için tüm çalışanların işini severek yaptığı güvenli, ergonomik ve teknolojik donanıma sahip bir işyeri ortamı sağlamak hedefimizdir.

Öğrencilerimizin öğretim ihtiyaçlarını karşılamak için verilen tüm hizmetlerde kalite devamlılığı sağlanır. Sektörde, ara eleman ihtiyacında ve teknolojiye meydana gelen gelişmeler doğrultusunda hizmetler geliştirilir ve/veya iyileştirilir. Hedefimiz hizmet ve teknoloji iyileştirmede en başarılı Meslek Yüksekokulu olmaktır.

İMYO kanunlar çerçevesinde kendisine ayrılan kaynakları kalite politikaları, kalite hedefler ve stratejik planı doğrultusunda en etkin ve verimli şekilde kullanır.

Tüm faaliyetlerde çevremizi temiz tutma, çevreyi ve insan sağlığını koruma konusundaki hassasiyetimizi sürdürmekteyiz. İMYO, bu konudaki yasal kurallara uymayı ve çevresini güzelleştirmeyi bir görev bilir.

İMYO'da izlenen katılımcılık ve açıklık politikası toplumsal ilişkilerde de geçerlidir. Toplumda mevcut güvenilir İMYO imajını korumak ve yaygınlaştırmak başta yönetim olmak üzere tüm çalışanlarımızın görevidir.

Eğitim- Öğretim Hizmeti Sunan Birimleri

İzmir Meslek Yüksekokulu eğitim-öğretim faaliyetlerini; Eğitim Fakültesi Kampüsü içinde dört blokta yer alan derslik, atölye, konferans salonları ve laboratuvarlarda akademik alanda yürütmektedir.

Yüksekokulumuzda 23 adet ön lisans programı bulunmaktadır ve tümü aktif durumda öğrenci kabul etmektedir. Eğitim hizmeti verilen programların bölüm adı, program adı ve öğrenim şekli tabloda belirtilmiştir.

Bölüm Adı	Program Adı	Öğrenim Şekli
Bilgisayar Teknolojileri	Bilgisayar Programcılığı	Örgün Öğretim İkinci Öğretim Uzaktan Öğretim

Elektronik ve Otomasyon	Biyomedikal Cihaz Teknolojisi	Örgün Öğretim İkinci Öğretim
	Elektronik Haberleşme Teknolojisi	Örgün Öğretim İkinci Öğretim
	Elektronik Teknolojisi	Örgün Öğretim İkinci Öğretim
	Mekatronik	Örgün Öğretim İkinci Öğretim
Makine ve Metal Teknolojileri	Döküm	Örgün Öğretim İkinci Öğretim
	Makine	Örgün Öğretim İkinci Öğretim
	Makine Resim Konstrüksiyon	Örgün Öğretim İkinci Öğretim
Elektrik ve Enerji	Elektrik	Örgün Öğretim İkinci Öğretim
	İklimlendirme ve Soğutma Teknolojisi	Örgün Öğretim
Mimarlık ve Şehir Planlama	Harita ve Kadastro	Örgün Öğretim İkinci Öğretim
İnşaat	İnşaat Teknolojisi	Örgün Öğretim İkinci Öğretim
	Yapı Tesisat Teknolojisi	Örgün Öğretim
Kimya ve Kimyasal İşleme Teknolojileri	Kimya Teknolojisi	Örgün Öğretim İkinci Öğretim
El Sanatları	Kuyumculuk ve Takı Tasarımı	Örgün Öğretim İkinci Öğretim
Tekstil, Giyim, Ayakkabı ve Deri	Tekstil Teknolojisi	Örgün Öğretim
Otel, Lokanta ve İkram Hizmetleri	Turizm ve Otel İşletmeciliği	Örgün Öğretim

		İkinci Öğretim
Yönetim ve Organizasyon	Sağlık Kurumları İşletmeciliği	Örgün Öğretim
	Yerel Yönetimler	Örgün Öğretim
		İkinci Öğretim
	Tarımsal İşletmecilik	Örgün Öğretim
İkinci Öğretim		
Muhasebe ve Vergi	Muhasebe ve Vergi Uygulamaları	Örgün Öğretim
Pazarlama ve Reklamcılık	Pazarlama	Örgün Öğretim
		İkinci Öğretim
Büro Hizmetleri ve Sekreterlik	Büro Yönetimi ve Yönetici Asistanlığı	Örgün Öğretim
		İkinci Öğretim

Tablo 2. İzmir Meslek Yüksekokulu Akademik Birimler Listesi

1.4. Araştırma Faaliyetlerinin Yürütüldüğü Birimleri

Yüksekokulumuzda AR-GE Merkezi bulunmamakla birlikte, eğitim-öğretim faaliyetleri kapsamında etkin şekilde gerçekleştirildiği laboratuvar ve atölyelerimiz aşağıdaki tabloda gösterilmiştir.

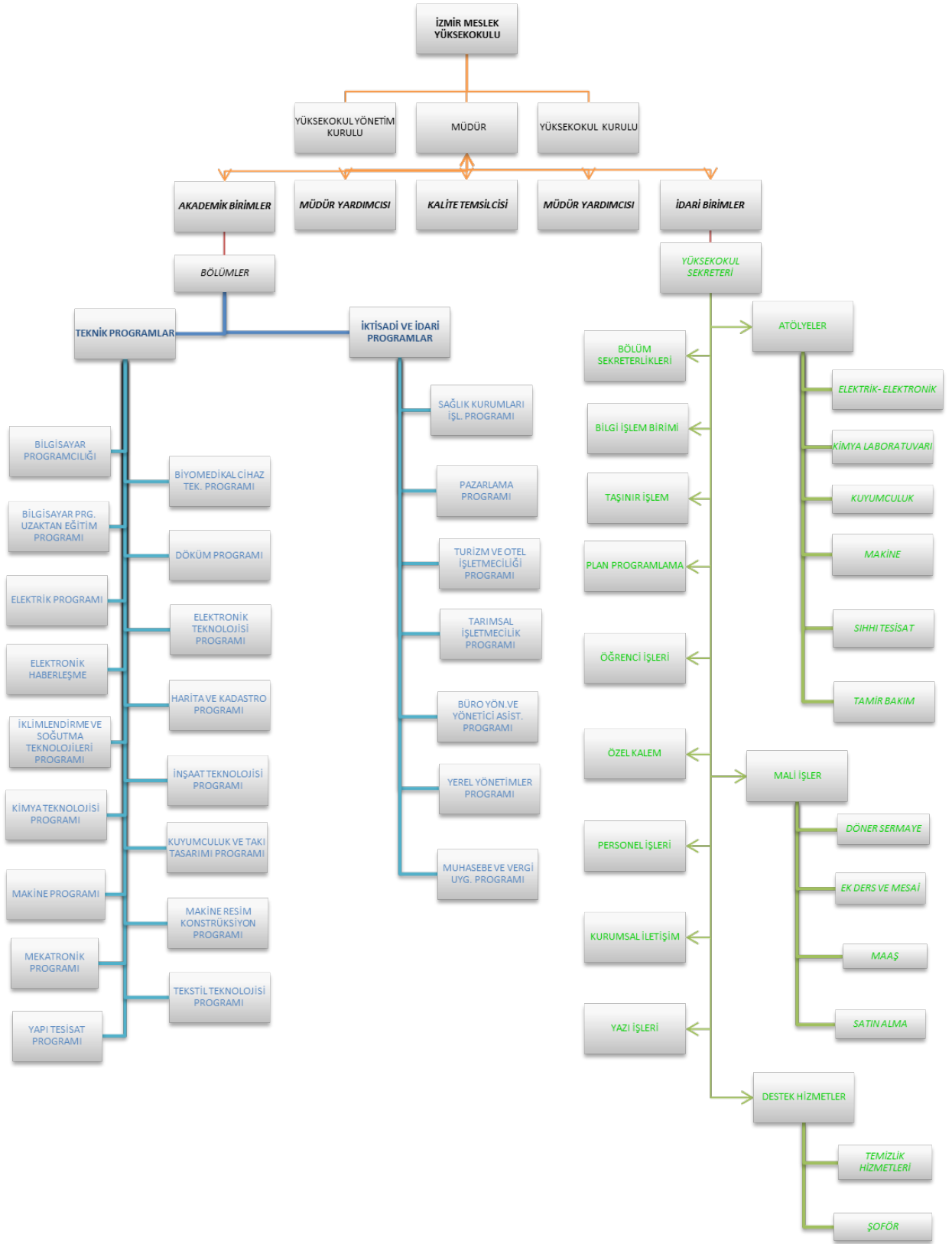
a) Laboratuvarlar

<i>Laboratuvar Adı</i>	<i>Adet</i>	<i>Kapasite</i>
Bilgisayar Laboratuvarı	7	270
Matematik Laboratuvarı	2	180
Elektrik Laboratuvarı	3	162
Elektronik Haberleşme Laboratuvarı	1	70
Elektronik Laboratuvarı	1	70
Sıhhi Tesisat Laboratuvarı	1	45
İklimlendirme Soğutma Laboratuvarı	1	70
Kimya Laboratuvarı	2	90
Biyomedikal Cihaz Laboratuvarı	1	60
Mekatronik Laboratuvarı	1	60
Döküm Laboratuvarı	1	30
İnşaat Laboratuvarı	1	60
Kuyumculuk ve Takı Tasarım Atölyesi	1	70

Makine Atölyesi	1	70
Tekstil Atölyesi	1	30

Tablo 3. İzmir Meslek Yüksekokulu Laboratuvar ve Atölye Kapasiteleri

1.5. Yükseköğretim Kurumunun Organizasyon Şeması



Şekil 2. İMYO Organizasyon Şeması

2. KALİTE GÜVENCESİ SİSTEMİ

2.1. Kalite Politikası

Eđitim sektöründe kalitede öncü olabilmek, öğrencilerimiz ve iş dünyasının ihtiyaç ve beklentilerini karşılayabilmek için; kalite yönetim sistemi şartlarına uymak, kalite yönetim sistemini sürekli iyileştirmek, hiçbir koşulda kaliteden ödün vermemek kuruluşumuzun kalite politikasıdır.

Sloganımız

"Hayata iki yıl erken başlayın."

İzmir Meslek Yüksekokulu, kaliteyi bir yaşam tarzı olarak benimsemiş ve hizmet verdiği kesimi memnun etmeyi, dürüst, ilkeli ve kararlı adımlarla çalışanların eğitimi ve memnuniyetini göz önünde bulundurarak en üst düzeyde, kaliteli hizmet sunumunu gerçekleştirmeyi kendisine amaç edinmiştir. Toplam Kalite Yönetimi yaklaşımı doğrultusunda çalışmalarını sürdüren İMYO, TS-EN ISO 9001:2008 Kalite Yönetim Sistemleri gerekliliklerinin tüm hizmet ve faaliyetlerinde uygulanmasını benimsemiştir. Kalite Yönetim Sistemi anlayışını her yıl daha da geliştirerek revizeye göre düzenlemeyi sürdürmektedir.

Kalite Yönetim Sistemi'nin benimsenmesi, İMYO çalışanları ve Üst Yönetim'in stratejik bir karardır. Kalite Yönetim Sisteminin işleyişini; kalite politikamız, genel ve birim hedeflerimiz, uygulamaları gösteren prosedür, prosesler ve talimatlar belirlemektedir. Kalite Yönetim Sistemi detayları, sunulan öğretim hizmetine göre şekillendirilmiştir.

İzmir Meslek Yüksekokulu, TS-EN-ISO 9001:2008 standardının gerektirdiđi şartlara uygun olarak bir Kalite Yönetim Sistemi oluşturmuş, dokümante etmiş ve uygulamaya geçirmiştir. Kalite Yönetim Sistemi için ihtiyaç duyulan prosesleri belirlemiştir. Prosesler, TS-EN-ISO 9001:2015 standardının şartlarına uygun olarak halen yürütölmektedir. Kalite Yönetim Sistemi prosesleri uygulanmakta, sürekliliđi sağlanmakta ve etkinliđi sürekli olarak iyileştirilmektedir. Proseslerin sorumluları belirlenmiş, gerekli kaynak ve bilgi sağlanmaktadır.

Yönetim, öğrenci memnuniyeti için gerekli olan şartları belirlemiş ve sağlamaktadır. Yönetim öğrencilerin memnuniyetini anketler ile izler, gözden geçirir ve iyileştirilmesi konusunda çalışanları ile birlikte faaliyetlerde bulunur. Öğrenci memnuniyeti, YGG Toplantılarının da sürekli gündem konusudur ayrıca mevcut ve gelecekteki öğrencilerin ihtiyaç ve beklentileri konusunda paydaşlar ile çalışmalar yapar.

“Dokuz Eylül Üniversitesi Kalite Koordinatörlüğü ve Kalite Komisyonu Yönergesi”, Üniversite Senatosunun 13.09.2017 tarih ve 477-11 sayılı kararı ile yürürlüğe girmiştir.

Okulumuz kalite politikasını tüm paydaşlarına resmî web sitesi vasıtasıyla, yapılan toplantılarla duyurmaktadır.

Okulumuzda, PUKÖ Döngüsü Yönetim Sistemi; eğitim-öğretim, idari ve yönetsel süreçlerde uygulanmaktadır.

Kalite Komisyonu Çalışma Esasları

Kalite Komisyonu başkanın belirleyeceği tarihlerde en az üç ayda bir kez olmak üzere, başkanın çağrısı üzerine toplanır. Toplantı gündemi, yeri ve tarihi başkan tarafından belirlenir, duyurular Kalite Koordinatörlüğü tarafından yapılır. Kalite Komisyonu, üye tam sayısının salt çoğunluğuyla toplanır ve toplantıya katılanların salt çoğunluğuyla karar alır. Oyların eşit olması durumunda komisyon başkanın oyu doğrultusunda karar almış sayılır. Komisyon ofis ve personel destek hizmetleri, Kalite Koordinatörlüğü tarafından yürütülür.

İMYO yönetimi kalite yönetim sistemi içerisinde 6 farklı proses belirlemiştir. Bunlar; yönetimin gözden geçirme prosesi, iç eğitim prosesi, öğretim prosesi, öğrenci işleri prosesi, satın alma prosesi, bakım onarım prosesidir. Her bir süreç için bir sorumlu atanmıştır.

Kalite yönetimi ve stratejik planlama ekibi çeşitli dönemlerde yapmış olduğu toplantılar ve çalışmalarla politika, strateji ve kalite hedeflerinde gerekli gördüğünde İMYO üst yönetimine revizyon talebini bildirir. Bu talep YGG prosesi çerçevesinde ele alınarak karara bağlanır. Kalite hedefleri, strateji ve politikaları düzenli olarak yapılan toplantılar ile yeniden gözden geçirilir.

Kuruma Ait Belgeler

http://kalite.deu.edu.tr/wp-content/uploads/2017/08/DEU_kalite_koordinatorlugu_komisyon_yonergesi.pdf

İyileştirme Kanıtları

Yüksekokulumuz kurumda kalite anlayışının ilk temellerini İdari ve Destek Süreçlerinde TSE EN ISO 9001 Kalite Yönetim Sistemi standardını uygulamaya başlayarak atmıştır. İlk olarak, 2003 yılında başlatılan çalışmalarla kurumun vizyon ve misyonu belirlenmiş, 2004 yılında ISO 9001:2000 belgesi alınmış ve Kalite çalışmalarına hız verilmiştir. Bunun dışından kalite çalışmalarının yürütülmesi, misyon ve vizyonun tanımlanması ve revizyonu sağlanmıştır.

Üst Yönetim, Kalite Yönetim Sistemi'nin geliştirilmesi, uygulanması ve etkinliğinin sürekli olarak iyileştirilmesini Yönetimin Gözden Geçirmesi Prosedürü doğrultusunda gerçekleştirir. Gerek öğretim hizmeti ile ilgili olan gerek genel olan yasal şartlara uygunluğun sağlanmasının önemini çalışanlarına eğitimler, toplantılar, duyuru ve bilgilendirme yazı ve toplantılar gibi çeşitli iletişim olanaklarını kullanarak iletir.

2014 yılında yürürlüğe giren DEÜ Risk Yönetimi Yönergesi kapsamında İç Kontrol İzleme ve Yönlendirme Kurulu oluşturulmuş, İdare Risk Koordinatörü belirlenmiş, tüm birimlerde birim risk koordinatörleri ve birim risk yönetim ekibi üyeleri belirlenerek ilgililere konu hakkında eğitim verilmiştir. Birimlerce hazırlanarak Strateji Geliştirme Daire Başkanlığı'na gönderilen risk tabloları İç Kontrol İzleme ve Yönlendirme Kurulu tarafından incelenmekte olup, kurum risk strateji belgesi oluşturma çalışmalarına devam edilmektedir. Görev tanımı formu oluşturularak otomasyon sistemine aktarılmış ve tüm birimlere formun ne şekilde doldurulacağı konusunda eğitim verilmiş, ayrıca fakülte, enstitü, yüksekokul ve meslek yüksekokullarına birim ziyaretleri yapılarak görev tanımı formlarının otomasyon sistemine aktarılması sağlanmıştır. Birimlerin organizasyon şemalarındaki farklılıkların giderilmesi amacıyla yürütülen çalışmalar sonucunda organizasyon şemaları güncellenerek tüm birimlere dağıtılmış olup, tüm birimlerimizde hazırlanan görev tanımı formlarının güncellenen organizasyon şemaları ile uyumlu hale getirilmesi ve aynı görevler için yapılan farklı tanımlamaların standartlaştırılması görev tanımı formu güncelleme çalışmaları tamamlanmıştır.

2017 yılı başından itibaren kurum genelinde başlatılan EFQM Mükemmellik Modeli çalışmaları kapsamında, Stratejik Plan içeriğinde tanımlanan hedefler ve performans göstergeleri ile paralel, süreçte oluşabilecek risklerin tespiti ve önlenmesi amacıyla İç Kontrol Standartları ve Eylem Planı ile uyum çalışmaları da başlatılmıştır. Üniversitemizde başlatılan EFQM Mükemmellik Modeli eğitimleriyle, sürekli iyileştirme ve gelişim vizyonu ön plana çıkarılarak, hizmet ve kalite anlayışının bir adım öteye taşınması hedeflenmektedir. Üniversitemiz, mükemmellik modelini İzmir'de ilk, Türkiye'de ise ikinci uygulayan yükseköğretim kurumudur. EFQM Mükemmellik Modeline göre hazırlanan Kurum İç Değerlendirme Raporu neticesinde üniversitemizin iyileştirmeye açık alanları ve stratejik plan kapsamında hedeflenen öncelikleri belirlenerek, çalışmaların bu yönde hızlandırılması amaçlanmıştır. Buna paralel olarak yürütülen İş Sağlığı ve Güvenliği sertifikasına sahip olan öğretim elemanlarımızca tüm akademik ve idari personelimize eğitimler verilmiş sertifikalandırma yapılmıştır.

2.2. Yükseköğretim Kalite Komisyonlarının Görev, Sorumluluk ve Faaliyetleri

Kalite Yönetim Temsilcisi Görev Tanımı:

Kalite Yönetim Temsilcisi, kalite çalışmalarını Üst Yönetim adına kurumsal boyutta yürüten kişidir.

Görevleri:

1. Yüksekokulu, kalite çalışmaları kapsamında YO içinde ve dışında üçüncü şahıslara karşı Üst Yönetim adına temsil etmektir.
2. Yüksekokul kalite çalışmalarının sistem içinde sürdürülmesi için kalite planının oluşturulmasını sağlamaktır.
3. Kalite çalışmaları kapsamında Yüksekokul içinde oluşturulan ve oluşturulacak olan sistemlerin işlerliği konusunda Yüksekokul çalışanlarına öncülük etmekte ve bu çalışmaları gerçekleştirecek olan çalışma kurullarının oluşturulması konusunda yönetime öneride bulunmaktadır.
4. YGG (Yönetimin Gözden Geçirmesi) toplantıları sonunda toplantı raporunu hazırlamaktır.
5. Kalite çalışmalarının performansının düzenli olarak izlenmesi ve gerekli faaliyetlerin gerçekleştirilebilmesi için yönetimin katılımında YGG toplantıları ve çalışanların katılımında çeşitli kalite toplantıları organize etmek ve bu toplantılara katılmaktır.
6. Kalite konusunda gelişmeleri izlemek ve çalışanların bilgilendirilmesini sağlamaktır. Yüksekokulun kalite kapsamlı eğitim ihtiyacı konusunda yönetime öneride bulunmaktadır.
7. Öğrenci ihtiyaçlarının karşılanması konusunda çalışanlar arasında bilincin yaygınlaştırılmasını sağlamaktır.

Sorumlulukları:

Kalite Yönetim Temsilcisi, yönetimin kendisini seçtiği dönem boyunca görevini uygun olarak yerine getirmek konusunda Yüksekokul Müdürü'ne bağlı ve ona karşı sorumludur.

Faaliyetleri:

Birim misyon, vizyon ve stratejik hedefleri, performans göstergelerinin belirlenmesi, birim performansının ölçülmesi, değerlendirilmesi ve sürekli iyileştirilmesi için belirli bir strateji izlenmek, birimin kalite komisyon üyelerini belirlemek, birimdeki Kalite Koordinatörlüğünün / Kalite Komisyonunun Kalite Güvencesi Sisteminin kurulması ve işletilmesi kapsamındaki yetki, görev ve sorumlulukları belirlemek, birimde dış değerlendirme, program akreditasyonu, laboratuvar akreditasyonu ve sistem standartları

yönetimi (ISO 9001, ISO 14001, OHSAS 18001, ISO50001 vb.) çalışmaları, ödül süreçleri (EFQM, ...) kapsamında geçmişte gerçekleştirilen ve halen yürütülen çalışmaları revize etmek, iç paydaşların (akademik ve idari çalışanlar, öğrenciler) kalite güvencesi sistemine katılımı ve katkı vermelerini sağlamaktır.

- İç değerlendirme çalışmalarını yürütmek ve kurumsal değerlendirme ve kalite geliştirme çalışmalarının sonuçlarını içeren yıllık kurumsal değerlendirme raporunu hazırlamak ve senatoya sunmak; onaylanan raporu kurumun internet ortamında ana sayfasında ulaşılacak şekilde kamuoyu ile paylaşılmasını sağlamak,
- Dış değerlendirme sürecinde gerekli hazırlıkları yapmak,
- Yükseköğretim Kalite Kurulu ile dış değerlendirici kurumlara her türlü desteği vermek,
- Üniversitede kalite yönetim süreçlerinin uygulanmasında katılımcılığa, kaynakları etkin ve verimli kullanmaya, süreçleri iyileştirmeye dayalı kalite kültürünün geliştirilmesini ve yaygınlaşmasını sağlamaktır.

Birim Kalite Komisyonunun Oluşumu

Dokuz Eylül Üniversitesi Kalite Koordinatörlüğü ve Kalite Komisyonu Yönergesi
Madde 9- (1) Birim Kalite Komisyonu, ilgili birimlerde Dekan/Müdür/Başkan veya yardımcısının başkanlığında en az üç en fazla beş üyeden oluşur. (2) Akademik birimlerde, komisyonda en az bir idari süreçten ve bir akademik süreçten sorumlu personel komisyonda yer alır. (3) Öğrencisi olan birimlerde, eğitim-öğretim ile ilgili konular görüşülürken birimin öğrenci temsilcisi de komisyonda yer alır. (4) Rektörlükte İdari Birimler için de bir Kalite Komisyonu oluşturulur. Oluşturulan Kalite Komisyonunda her Daire Başkanlığı'ndan en az bir üye yer alır. (5) Birim Kalite Komisyonu üyelerinin görev süresi üç yıldır.

Birim Kalite Komisyonunun Çalışma Esasları

Dokuz Eylül Üniversitesi Kalite Koordinatörlüğü ve Kalite Komisyonu Yönergesi
MADDE 10- Birim Kalite Komisyonu aşağıda belirtilen esaslar doğrultusunda çalışır; (1) Kalite Komisyonu, her akademik yılda en az dört kez, Başkanın belirleyeceği tarihlerde, Başkanın çağrısı üzerine toplanır. (2) Toplantı gündemi, tarihi ve yeri Başkan tarafından belirlenir ve üyelere duyurulur. (3) Birim Kalite Komisyonu, üye tam sayısının salt çoğunluğuyla toplanır ve toplantıya katılanların salt çoğunlukla karar alır. Oyların eşit olması durumunda komisyon Başkanın oyu doğrultusunda karar almış sayılır.

Birim Kalite Komisyonunun Görevleri

MADDE 11- Birim Kalite Komisyonunun görev ve sorumlulukları şunlardır; (1) Üniversitenin Stratejik Planı ve hedefleri doğrultusunda, birimin eğitim-öğretim ve araştırma faaliyetleri ile idari hizmetlerinin değerlendirilmesi ve kalitesinin geliştirilmesi ile ilgili birim iç ve dış kalite güvence sistemini kurmak, (2) Birim Kalite Komisyonunun kararlarını ilgili birimde duyurmak, uygulamalarına katkı sağlamak ve sonuçlarını izlemek, (3) Birim İç Değerlendirme Raporunu hazırlamak, (4) Bu yönerge ve Kalite Komisyonu tarafından belirlenen usul ve esaslar doğrultusunda gerekli diğer çalışmaları yürütmektir.

2.3. Paydaş Katılımı

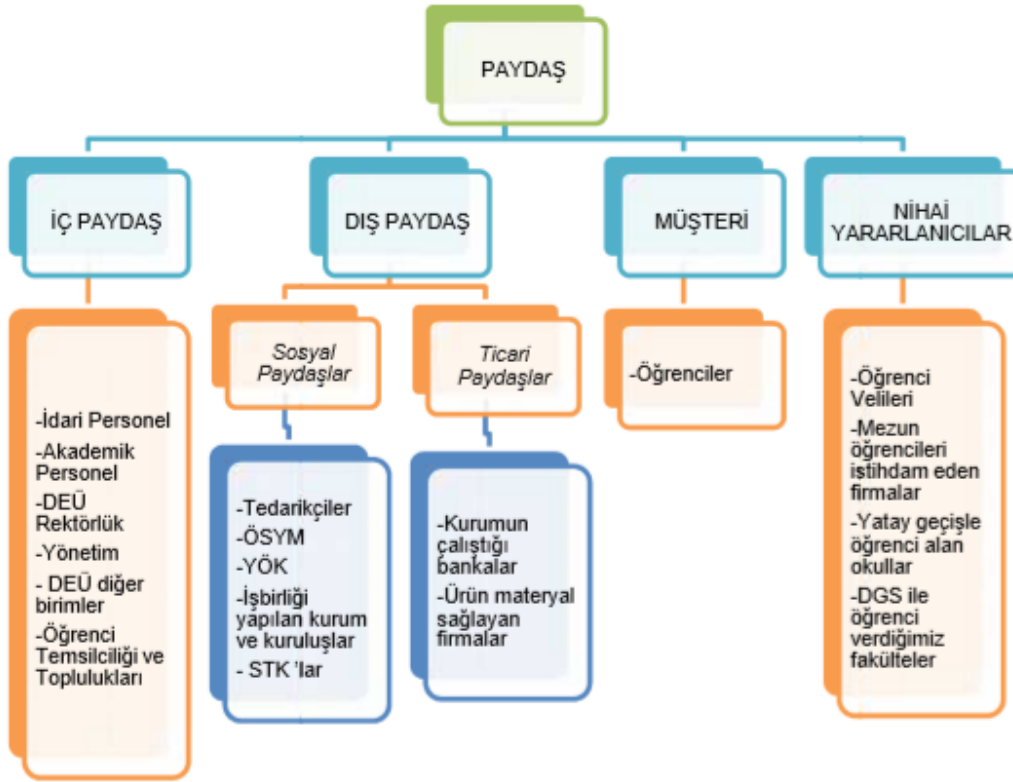
Kurumumuz paydaş kapsamını dört başlık altında inceleme kararını almıştır. Bu kapsamda paydaşlarımız;

- İç paydaşlar
- Dış paydaşlar
- Müşteriler
- Nihai yararlanıcılarıdır.

Kurumumuzda öncelikli paydaşımız öğrencilerimizdir. Diğer öncelikli paydaşlarımız arasında akademisyenler, idari birim çalışanlarımız ve kurumumuzun diğer paydaşları olan sektör temsilcileri, işverenler, mezunlar ve öğrenci velileri bulunmaktadır.

Kâr amacı gütmeyen bir kamu kurumu olan İMYO için, paydaşların belirlenmesi sürecinin, müşterilerin tespiti gibi kavramların altını doldurmanın literatürle uyuşmayan birtakım belirsizlikler içerdiği açıktır. Bu kısıtlar altında; iç paydaşlar, kurum faaliyetlerini doğrudan etkileyen ve faaliyetlerden doğrudan etkilenen kurum çalışanları, yönetim ve kurumun bağlı bulunduğu Dokuz Eylül Üniversitesi Rektörlüğü olarak belirlenmiştir. Dış paydaşlar ise kurumumuzun faaliyetler ile ilişkisi olan sektör birlikleri, firmalar vb. olarak belirlenmiştir. Müşteri konusunda başta belirtilen farklı durumlardan dolayı yalnızca öğrenciler seçilmiştir. Öğrencilerimiz bu özel durumumuz nedeniyle bazı süreçlerde müşteri kapsamında iken bazı süreçlerde ise iç paydaşımız olarak değerlendirilebilir.

Bu kapsam belirtilen paydaş grupları aşağıdaki şekilde gösterilmiştir.



Şekil 3. Paydaş Tablosu

Kurumda paydaş analizleri, bir akademik yıl süresince kurum birimlerinin iletişimde olduğu kişi ve kurumların incelenmesi ile belirlenmektedir. Paydaş analiz sürecimiz; paydaşların belirlenmesi, ilgi ve çıkarların tespiti, güçlü/zayıf yönlerin belirlenmesi ve paydaş stratejisi oluşturmaktan oluşmaktadır.

Kalite takımı; İMYO için paydaş analizi sürecinde aşağıdaki basamakları takip etmiştir.



Dış paydaşlarımız:

1- EBSO (Ege Bölgesi Sanayi Odası) Meslek Komiteleri ile Endüstri 4.0 alt yapı pilot çalışması hazırlıkları yapılıyor. Protokol alt yapısı hazırlanıyor.

2- İESOB (İzmir Esnaf ve Sanatkârlar Odaları Birliği) ‘deki 129 Oda ile komisyon ortaklığı yapıp ya da Yüksekokulumuz Bölümlerindeki Programlar ile eşleştirmeler yaparak, karşılıklı proje ortaklığı, danışmanlık alt yapısı oluşturuluyor.

3- KOSGEB (Küçük ve Orta Ölçekli İşletmeleri Geliştirme ve Destekleme İdaresi Başkanlığı) Genel merkezi ile Yüksekokulumuz öğrencilerinin Bitirme Projelerinde bir yarışma düzenleyip, ilk üç projenin ödüllendirilmesi için alt yapı protokol süreci yönetiliyor.

4- İŞKUR (Türkiye İş Kurumu) ile Mesleki Yeterlilik dışında, Endüstriyel alt yapı için; Bölümlerimiz ya da Yüksekokulumuz genelinde dış eğitimler planlıyoruz (İletişim, Beden Dili, Endüstriyel Psikoloji, Ekip Ruhu vb. eğitimler).

5- İŞKUR (Türkiye İş Kurumu) ile Engelli öğrencilerimize yönelik “Özel Eğitimler” planlıyoruz.

6- İŞKUR- KOSGEB iş birliği ile bütün öğrencilerimiz kapsayan “Uygulamalı Girişimcilik Eğitimleri” planlaması yapıldı, sertifikalandırma yapılmaya devam ediliyor.

7- TSE (Türk Standartları Enstitüsü) ile belgelendirme süreçlerinde iş birliği yapıp TSE- İMYO İş birliği ile sertifika programları için Ankara Genel Merkezden görüş alındı. Cevap bekleniyor.

8- Okul- Sanayi İş birliği kapsamında sahada; Bölümlerimiz odaklı işletmelerle görüşülüp, laboratuvar bağı, çözüm ortaklığı grupları, Girişimcilik çıktılarını istihdama dönüştürecek projeler geliştiriliyor. Bu kapsamda;

a- VESTEL ile laboratuvar alt yapısı tamamlandı, kullanıma açılışı yapıldı.

b- EGE SERAMİK ile Akademi kuruluşunda iş birliği yapılacak olan alt yapı çalışmaları yapıldı.

c- KALDER (Türkiye Kalite Deneği) ile iş birliği kapsamında; Yüksekokulumuzdan öğrencilerden bir grup, Okul-Sanayi iş birliği kapsamında her ay bir fabrika ya da işletme gezisinde, saha ziyaretlerinde; Yüksekokulumuzu temsilen en az 4-5 kişilik öğrenci grubu bu saha ziyaretlerinde yer alacaktır.

d- Yüksekokulumuz Kuyumculuk ve Takı Tasarımı Programı ile Silica-Gem Süstaşları İşleme Makineleri imalatı ve uygulamalarını yapan firma sahibi Jeoloji Mühendisi Vejdi ZİYANSIZ ile gerekli görüşmeler yapıldı. Kuyumculuk ve Takı Tasarımı Programından mezun olan ve “Uygulamalı Girişimcilik Eğitimi” sertifikası alan öğrencilerimizin ürettiklerini ilgili firmaya satarak tedarikçi olmalarını ve yapılacak proje kapsamında; Taş İşleme Makinelerini kapsayan, öğrencilerimizin eğitimleri sırasında uygulama yapacakları bir laboratuvar kurulması konusunda görüş birliğine varıldı.

e- Buna benzer çalışmaların; Kimya Teknolojisi Laboratuvarları, Tekstil Teknolojisi Atölyesi ve İklimlendirme ve Soğutma Laboratuvarı altyapı çalışmaları da tamamlanmış olup, Makine, Elektronik, Mekatronik, vb. programlarımız için de benzer uygulamaların yapılması çalışmaları devam etmektedir.

Kanıtlar

<http://imyodeu.edu.tr/wp-content/uploads/2017/10/MYO-Stratejik-Plan-2012-2016.pdf>
<http://imyodeu.edu.tr/wp-content/uploads/2017/10/Stratejik-Plan-Takvimi-2018.pdf>
http://kalite.deu.edu.tr/wp-content/uploads/2017/08/DEU_kalite_koordinatorlugu_komisyon_yonergesi.pdf

İyileştirme Kanıtları

Alınan karar ve uygulamalar konusundaki bilgilendirmeler, rutin toplantılar olan yönetim kurulu, yükseköğretim kurulu, idari birim toplantıları; İMYO web sitemiz, resmi ve sosyal medya hesaplarımız, öğrenci bilgi sistemi, kurum içi e-posta sistemi, akademik danışmanlık görüşmeleri vasıtasıyla duyurulmaktadır.

Kurum dış paydaşları; işverenler, mezunlar, meslek örgütleri ile görüşmeler, Müdürlük ve Kalite Komisyonu, Okul Sanayi Komisyonu tarafından yapılmaktadır. Dış paydaşlarla ortak yürütülen akademik, idari ve teknolojik çalışmaların artırılmasına; toplumsal sorumluluk projelerinin artırılmasına çalışılmaktadır.

Kurumda dış paydaşların görüş ve önerilerini almak üzere, Kurum Resmî Web sitesi üzerinde bulunan “Görüş ve Öneriler” kısmı; SKS biriminin iletişimi, okulumuza davet edilen sivil toplum kuruluşlarının görüşleri, Resmi Sosyal Medya Hesaplarımız ve yıllık yapılan Kariyer Günlerindeki toplantılar ile öğrencilerle birlikte yapılan teknik geziler sırasında sağlanmaktadır.

2017- 2018 öğretim yılından itibaren bazı bölümlerimizde seçmeli ders olarak “Mesleki Hayata Geçiş” adlı ders konulmuş olup; isteyen öğrencilerin bu dersi seçmeli ders havuzundan seçmesi sağlanmıştır. Ders kapsamında kariyer günleri etkinliklerimize katılan ya da katkısı olacağına inanılan büyük kurum ve kuruluş yetkilileri sunum yapmakta, staj ve iş başvurusu almakta, piyasa hakkında öğrencilerimize katkı sağlamaktadır.

Öğrencilere sunulan (yemekhane, barınma, sosyo- kültürel, spor, burs vb.) olanakların iyileştirilmesi; öğrencilerin ekonomik gelişimini desteklemeye yönelik etkinliklerin artırılması; iç paydaşlar arasında iletişimi arttırabilmek için sosyal, kültürel ve sportif faaliyetlerin düzenlenmesi çalışmaları yapılmaktadır.

Okulumuz öğrencilerinin görüş ve önerilerini almak üzere; akademik danışmanlarımızın öğrenci görüşmeleri ve öğrencilere yapılan anketler ve değerlendirme formları kullanılmaktadır.

Mezun izleme sistemi için gerekli çalışmalar yapılmakta olup 2020 yılında tamamlanması öngörülmektedir.

3. EĞİTİM- ÖĞRETİM

3.1. Programların Tasarımı ve Onayı

İMYO da program yeterlilikleri ilgili alandaki öğretim elemanlarının ve program koordinatörlerinin yaptığı toplantılar sonucunda DEÜ Bologna Süreci rehber alınarak belirlenmektedir. Her akademik yılın başında programlar gözden geçirilerek yeni bilimsel ve teknolojik gelişmelere göre güncellenmektedir. Ayrıca her dönem sonunda öğrencilere uygulanan ders değerlendirme bilgileri göz önünde bulundurulmaktadır.

Yeni bir bölüm / program açılması düşünülüyorsa yükseköğretimde program açma yönergesine göre gerekli hazırlıklar yapılarak, okulumuzun yüksekokul kuruluna sunulur. Onay alındıktan sonra hazırlanan dosya üniversite senatosuna; burada da onaylanırsa Yüksek Öğretim Kuruluna gönderilmektedir. Gelen olumlu geri bildirimine göre program / bölüm açılır.

İzmir Meslek Yüksekokulu'nda verilen ön lisans derecesindeki programların öğrenme çıktıları Türkiye Yükseköğretim Yeterlilikler Çerçevesi (TYYÇ) ile ilişkilendirilerek, programlara ait web sayfalarında paylaşılmaktadır. (<http://debis.deu.edu.tr/ders-katalog/2014-2015/tr/tr-c4.html>)

Eğitim programlarında ulusal ve uluslararası standartlarda kaliteli bir eğitim sunmak için gösterdiği yoğun ve uzun süreli çabaların sonucunda Dokuz Eylül Üniversitesi Haziran 2012 tarihinde Diploma Eki Etiketini başvurusu yapmış ve AKTS Etiketini başvurusu, 2013 yılında Avrupa Komisyonu tarafından başarılı bulunarak, onaylanmıştır.

3.2. Programların Sürekli İzlenmesi ve Güncellenmesi

Programların yeterlilikleri belirlenirken Türkiye Yükseköğretim Yeterlilikler Çerçevesiyle (TYYÇ) uyumu göz önünde bulundurulmaktadır. Programların bağlı olduğu alan yeterlilikleri ve TYYÇ'de tanımlı bileşenler ile programın tanımlanan yeterlilikleri arasındaki ilişkiyi belirlemek üzere, üniversite yönetimi tarafından hazırlanan matris tablo kullanılmıştır. TYYÇ ile program yeterlilikleri ilişkileri DEÜ Bilgi Paketinde tanımlanmıştır. Bu tabloların kaydedildiği dosyalara, bilgi paketinde programa ait Türkçe sayfada verilen linkten ulaşılabilmektedir. (<http://debis.deu.edu.tr/ders-katalog/2017-2018/tr/index.html>)

Program yeterlilikleri “Temel Alan Yeterlilikleri (Mühendislik, Üretim ve İşleme)” ve “Türkiye Yükseköğretim Yeterlilikler Çerçevesi (TYYÇ, 5. Düzey, Ön Lisans Eğitimi)” olmak üzere 2 kategori altında tanımlanmış olup her bir programın çıktıları Üniversite web sitesi üzerinden paylaşılmaktadır. (<http://debis.deu.edu.tr/ders-katalog/2014-2015/tr/tr-c4.html>)

Program yeterlilikleri ile ders öğrenme kazanımları arasındaki ilişkilendirme, basit ilişki tabloları ile yapılmaktadır. DEÜ Oracle veri tabanı üzerinde Bologna işlemleri modülünde kurgulanmış olan ders tanıtım formlarına, ders koordinatörü öğretim elemanları tarafından öğrenme çıktıları girilmektedir. Öte yandan, bölüm başkanlıkları da yine Oracle üzerinde tanımlanmış bir form aracılığı ile program amaç ve yeterlilik maddelerinin girişini yapmaktadır. Bu iki kanaldan yapılan girişler, aynı modül içerisinde yer alan ÖK-PK Matris girişi formuna otomatik olarak aktarılmaktadır. Bu formdaki ilişki düzeyleri, ilgili öğretim elemanlarından gelen öneriler doğrultusunda bölüm başkanlıklarınca girilmektedir. İlişki değeri için standart bir ölçek yoktur. Her birim, kendi düzeyinde belirlediği kurallara göre ölçeklendirme yapabilmektedir. DEÜ – Otomasyonlar- Bologna İşlemleri üzerinden yapılan bu tür girişler, 24 saat içerisinde DEÜ Bilgi Paketine otomatik olarak yansıtılmaktadır. Oracle tarafındaki girişler yetki hiyerarşisi içerisinde standart bir yaklaşımla gerçekleştirilmektedir.

Eğitim programlarının gözden geçirilmesi dönem başlarında ve dönem sonlarında öğrencilere uygulanan ders yeterlilik anket sonuçları ve akademik personelin bilimsel ve teknolojik gelişmeleri takipleri sonucu yapılan öneriler ile yıl sonunda Kariyer Günlerinde yapılan dış paydaş toplantıları geri bildirimleri göz önünde bulundurularak yapılmaktadır. Programların gözden geçirilmesi sürekli iyileştirme sürecine de hizmet etmektedir. İç ve dış paydaşların program hakkındaki görüşlerini almak için odak grup çalışması, arama konferansı, dış danışman toplantısı, karşılıklı görüşme, öğrenci ders değerlendirme formu, vb. yöntemleri kullanılmaktadır.

Programların paydaşlarımız tarafından rahatlıkla ulaşılabilir olması için Dokuz Eylül Üniversitesi web sayfasında yer alan Bilgi Paketi içerisinde her programın eğitim amaçları tek tek tanımlanmıştır. Ayrıca Yeterlilik Koşulları, Program Profili, Temel Program Kazanımları, Üst Derece Programlarına Geçiş, TYYÇ- Program Yeterlilikleri İlişkisi, Ders Yapısı ve Kredileri ve Mezuniyet Koşulları da tanımlanmıştır. (<http://debis.deu.edu.tr/ders-katalog/2017-2018/tr/index.html>)

3.3. Öğrenci Merkezli Öğrenme, Öğretme ve Değerlendirme

Öğrencinin başarısını ölçme ve değerlendirme kriterleri (vize, final, ödev, derse devam, sunum, proje, uygulama, staj vb.) İzmir Meslek Yüksekokulu Öğretim ve Sınav Uygulama Esaslarında tanımlanmıştır. Okutulan her ders için, ders içerikleri hazırlanmış ve bu içeriklerde başarı değerlendirme kriterleri açıkça belirtilmiştir. Bu içerikler, “Bologna Bilgi Paketi” başlığı altında yüksekokulumuz web sayfasında yayınlanmakta ve öğrencilerin erişimine sunulmaktadır. Öğrencilerimizin program ve ders öğrenme çıktılarına yönelik başarı tespitleri, derslerin öğretim elemanlarınca yapılmaktadır.

İzmir Meslek Yüksekokulu Öğretim ve Sınav Uygulama Esasları’nın “Ders Notları ve Başarı Durumu” başlıklı 25. Maddesine göre; (1) Bağlı değerlendirme sistemi uygulanan Yüksekokulda bir öğrencinin bir dersten başarı notu, o derse ait yarıyıl içi çalışmalarında gösterdiği başarı düzeyi ve yarıyıl sonu veya bütünleme sınavında aldığı not, birlikte değerlendirilerek sınıfın başarı düzeyine göre belirlenir. Bağlı değerlendirme dersi veren öğretim elemanı tarafından, notların istatistiksel dağılımı ve sınıf ortalaması göz önünde bulundurularak yapılır. Bağlı değerlendirme sonunda her öğrenciye, dersi veren öğretim elemanı tarafından, başarı derecesini belirten harflerle ifade edilen başarı notu, takdir olunarak verilir. Başarı notlarının ifade ettikleri başarı dereceleri ve katsayıları tablo 4. te gösterilmiştir.

Puan	Yarıyıl Ders Notu	Katsayı
90-100	AA	4.00
85-89	BA	3.50
80-84	BB	3.00
75-79	CB	2.50
70-74	CC	2.00
65-69	DC	1.50
60-64	DD	1.00
50-59	FD	0.50
49 ve aşağısı	FF	0.00

Tablo 4. Ders notu başarı derecesi ve katsayıları

*İzmir Meslek Yüksekokulu Öğretim ve Sınav Uygulama Esasları*nın “Başarı Notu ve Başarı Düzeyinin Değerlendirilmesi” başlıklı 26.maddesine göre; (1) Öğrencinin bir derste

veya dönemde sağladığı “başarı notu” o dersi veya dönemi başarmış olup olmadığının tespitinde ve diploma derecesinin belirlenmesinde esas alınacak nottur.

(2) Derslere devam zorunlu olup, bir dersin başarı notu; yarıyıl içi ve yarıyıl sonu/bütünleme notlarının %40- %60 aralığında oranlarda katkısının alınması ve elde edilen sayının en yakın tam sayıya çevrilmesi sureti ile belirlenir. Dersin özelliğine göre, sorumlu öğretim elemanının önereceği oranlar geçerlidir. Bu oranlar yarıyılın ikinci haftasında öğrenciye duyurulur.

(4) Sayısal olmayan değerlendirme şekillerinden biri ile değerlendirilecek olan EDÖ/staj çalışmalarındaki başarı düzeyinin belirlenmesi EDÖ/ staj yönergesinde belirtilen ilkeler doğrultusunda program staj komisyonu tarafından yapılır.

(5) Tek ders sınavına girmeye hak kazanan öğrencilerden sorumlu olduğu tek dersi en az bir kez almış ve 19. maddenin birinci fıkrasında belirtilen şartları yerine getirmiş olan bir öğrenci, o derste sağladığı yarıyıl içi notuna bakılmaksızın sınavlarında DD almış olması halinde o dersi başarmış sayılır.

(6) Bir dersin yarıyıl sonu sınavına girebilme koşullarını yerine getirmeyen öğrenci listesi, dersi veren öğretim elemanı tarafından yarıyılın son haftası içerisinde ilan edilir. Bu öğrenciler bu dersten “D” notu alırlar.

İzmir Meslek Yüksekokulu Öğretim ve Sınav Uygulama Esasları'nın “Kabul Edilebilir Bir Mazeret Nedeni İle Sınava Girememe” başlıklı 20. Maddesine göre; (1) Bu Uygulama Esaslarında belirtilen ve Yüksekokul Yönetim Kurulu tarafından kabul edilen bir mazeret nedeni ile bir dersin ara sınavına girememiş olan öğrenciler için bir defaya mahsus olmak üzere giremediği her bir ara sınavı için mazeret sınavı açılır. Mazeret sınavının hangi tarihte, nerede ve ne şekilde yapılacağını Yüksekokul Yönetim Kurulu tespit ve ilan eder. Açılan bir mazeret sınavı için tekrar bir mazeret sınavı açılmaz. Yarıyıl sonu ve bütünleme sınavları için mazeret sınavı açılmaz. Ancak, Türkiye’yi yurtdışında temsil eden milli sporcu öğrencilere yarışmalar veya yarışmalara yönelik kamp sürelerinde katılmadıkları yarıyıl sonu veya bütünleme sınavları için Yüksekokul Yönetim Kurulu Kararı ile mazeret sınav hakkı verilebilir. Mazereti nedeniyle yarıyıl sonu veya bütünleme sınav hakkı saklı tutulan öğrenciler, bu sınav haklarını, dersin açıldığı ilk dönemde ara sınavlara da girerek kullanmak zorunda olup, başaramadıkları derslere bağlı dersleri alamazlar. Kabul edilen mazereti nedeniyle yarıyıl sonu veya bütünleme sınav hakkı saklı tutulan öğrencilerin bu dersleri YNO ve GNO hesabında dikkate alınmaz.

Programlarımızda bulunan derslerin öğrenci iş yüküne bağlı kredi değerleri (AKTS) Bologna süreci göz önünde bulundurularak belirlenmektedir. Yüksekokulumuzda öğrencilerin

kayıtlı buldukları programların ön gördüğü AKTS kredisi değerinde zorunlu stajları uygulanmaktadır ve öğrenciler İzmir Meslek Yüksekokulu Staj Yönergesi doğrultusunda stajlarını yapmaktadırlar.

Öğrencilerin farklı kurumlarda alanı gözlemlene, deneyim kazanma fırsatına sahip olabilmeleri için, dış paydaşların desteğiyle staj yapılabilecek kurumları içeren bir staj havuzu oluşturulmaktadır ve iş birliği içerisinde bulunan kurum sayısı artırılarak çeşitliliğin sağlanması hedeflenmektedir. Şu an için 300 Kamu kuruluşu ve 200 ü özel sektör olmak üzere 500 firma staj havuzunda bulunmaktadır. Tüm programlarımız için ortak bir staj yönergemiz bulunmaktadır.

Yüksekokulumuzda 2018-2019 eğitim döneminde yaklaşık olarak toplam 1200 kişi staj yapmıştır. 1200 kişinin 300'ü kamu kuruluşlarında 900 kişi ise özel sektörde stajlarını yapmıştır.

Staj dönemi (Yaz)	Erkek	Kız	TOPLAM
	950	250	1200
Kamu Kuruluşlarında	250	50	300
Özel Sektörde	700	200	900

Tablo 5. 2018-2019 Staj detayları

Kanıtlar

- [İzmir Meslek Yüksekokulu Staj Yönergesi](#)
- [İMYO Staj Akış Şeması](#)
- [EDÖ-Staj Başvuru Formları](#)
- [Dokuz Eylül Üniversitesi Önlisans ve Lisans Öğretim ve Sınav](#)

Yönetmeliği

- [Yükseköğretim Kurumları Öğrenci Disiplin Yönetmeliği](#)
- [İzmir Meslek Yüksekokulu Öğretim ve Sınav Uygulama Esasları](#)
- [İzmir Meslek Yüksekokulu Staj Yönergesi](#)

Yüksekokulumuz öğrencilerimize akademik danışmanlık hizmetleri verilmektedir. Akademik danışmanlık hizmeti her program için bir danışman ataması şeklinde yapılmaktadır. Bu doğrultuda öğrencilerimizin kayıt aşamasından başlanarak mezun olana kadar olan süre içerisinde eğitim-öğretime ilişkin konular (kayıt, ders, kredi, sınavlar, vb) ve yüksekokul ile ilgili kurallar hakkında bilgi verilmekte ayrıca öğrencilere kişisel konularda yol göstererek bireysel özellik ve becerilerini tanıyarak doğru ders seçimlerini yapmalarına olanak tanınmaktadır.

Yüksekokulumuz da öğrencilerin eğitimini aldıkları sahayı daha iyi tanımaları ve gelişimlerini arttırmaları adına, bölümler içinde teknik geziler, paneller, kariyer günleri, seminerler, sergiler organize edilerek öğrencilerin aktif rol almaları sağlanmaktadır. Kariyer günlerinde ayrıca dış paydaşlarla toplantılar, iş ve staj başvuruları yapılmaktadır. İki gün süren Kariyer Günlerine Holdinglerden, Kamu Kurum ve Kuruluşlarından, Özel Şirketlerden birçok katılım olmaktadır.

<i>Teknik Gezi</i>	<i>Toplam</i>
Teknik Programlar	43
İktisadi ve İdari Programlar	4
<i>Sergi</i>	
Teknik Programlar	2
İktisadi ve İdari Programlar	0
Kariyer Günleri	
Teknik Programlar	2
İktisadi ve İdari Programlar	2

Tablo 6. 2018- 2019 Öğrenim Dönemi Etkinlik Sayıları

Her yıl yılsonunda düzenlenen İMYO Kariyer Günlerine katılan firmalar aşağıdaki tabloda gösterilmiştir.

Kariyer Günlerine Katılan Paydaşlar (2017)				
Vestel	Koç Holding -Arçelik	Ege Seramik	Viking Temizlik ve Kozmetik	Türkiye İş Kurumu
Karel	Kansai Altan Boya Sanayi A.Ş	KFC Gıda	Haus Makine	Koda Bilişim
Mındray	Ortaklar	Özel Karataş Hastanesi	PalomaHotels	Pegem
Medikal	Kauçuk		Club Marvy	Akademi
Probel Yazılım	Rhinocenter	RK1 MedicalTech&Consultancy	SmyraBoyoz	Syngenta Tarım
Tire Süt	Çolakoğlu Holding	Univera Bilgisayar Sistemleri	Draeger Medikal	Elektral
Kariyer Günlerine Katılan Paydaşlar (2018)				
Vestel	Türkiye İş Kurumu	İzmir Kadastro Müdürlüğü	Anadolu Üniversitesi Açıköğretim Fakültesi	Best Coffee Shop
CADBİM	Ege Seramik AŞ.	Eldor	Groupe Renault	Konfor Mobilya
PremierSolto Hotel	Sina Textile	SmyraBoyoz	Tetra	

ByCorendon				
Kariyer Günlerine Katılan Paydaşlar (2019)				
İzmir Metro AŞ.	KFC Gıda	İnci Holding	Ege Seramik AŞ.	Peryön Ege
Maxion İnci Jant San AŞ.	Dr. Qetker	Nazalı & Andersen Tax	Cadbim	Hugo Boss
Eldor	DvlxArge ve Mühendislik	Smyrna Harita	Bilgisayar MTN Harita	Gübretaş
SchneiderElectri	Label Kimya	İşkur		

Tablo7. 2017-2018-2019 Yılı Kariyer Günlerine Katılan Paydaşlar

3.4. Öğrencinin Kabulü ve Gelişimi, Tanıma ve Sertifikalandırma

İzmir Meslek Yüksekokulumuza öğrencilerin kabulü; Öğretim ve Sınav Uygulama Esasları'nın "Yüksekokula kayıt şartları ve gerekli belgeler" başlıklı 11. Maddesine göre; Yükseköğretim Kurulu, Ölçme, Seçme ve Yerleştirme Merkezi Başkanlığı (ÖSYM) ile Rektörlükçe belirlenen ilkeler ve ilan edilen süre içinde, istenen belgelerle kesin kayıt yaptırılır. Süresi içinde kaydını yaptırmayan aday kayıt hakkını kaybeder. Kayıt için istenen belgelerin aslı veya üniversite tarafından onaylı örneği kabul edilir. Askerlik durumu ve adli sicil kaydına ilişkin olarak ise adayın yazılı beyanına dayanılarak işlem yapılır. (2) Belgeleri eksik olan adayların kayıtları yapılmaz.

Engelli öğrencilerimiz için engel durumlarına yönelik uygulamalar okulumuzda bulunmaktadır. Haftalık ders ve sınav programları yapılırken öğrencilerin engelleri göz önünde bulundurularak hareket edilmektedir. Örneğin; fiziksel engelli öğrencilerimiz için ulaşımını sağlıklı bir şekilde yapabilecekleri derslikler seçilmekte, engel durumuna göre ayrı derslik ve sınav uygulamaları, talepleri halinde ayrı sınav gözetmeni atanması, sınav evraklarının puntolarının ayrı düzenlenmesi gibi.

İMYO da Yatay Geçişler; İzmir Meslek Yüksekokulu Öğretim ve Sınav Uygulama Esasları'nın "Yatay-Dikey Geçişler" başlıklı 12. Maddesine göre; (1) Yüksekokula yatay geçişler, 24/04/2010 tarihli ve 27561 sayılı Resmi Gazete' de yayımlanan Yükseköğretim Kurumlarında Önlisans ve Lisans Düzeyindeki Programlar Arasında Geçiş, Çift Anadal, Yandal ile Kurumlar Arası Kredi Transferi Yapılması Esaslarına İlişkin Yönetmelik hükümleri uygulanır. (2) Dikey Geçişlerde; 19/02/2002 tarihli 24676 sayılı Resmî Gazete' de yayımlanan Meslek Yüksekokulları ve Açık öğretim Önlisans Programları Mezunlarının Lisans Öğrenimlerine Devamları Hakkındaki Yönetmelik" hükümleri uygulanır.

İMYO Özel Öğrencilerimiz için ayrı uygulamalar bulunmaktadır. [İzmir Meslek Yüksekokulu Öğretim ve Sınav Uygulama Esasları](#)'nın "Özel Öğrenciler" başlıklı 14. Maddesine göre (1) İlgili mevzuat esasları çerçevesinde açılan dersleri izlemeye yeterli görülen kimseler ile diğer üniversite öğrencilerine, belirli konularda bilgilerini arttırmak amacıyla, Yüksekokul Yönetim Kurulu kararı ile özel statüde ders alma izni verilebilir. Bu öğrenciler, kayıtlı olduğu ders için belirlenen bütün kurallara uymak zorundadırlar ve Üniversite Yönetim Kurulunun belirleyeceği katkı payını öderler. Bu öğrenciler, öğrencilik haklarından yararlanamazlar. Kendilerine diploma verilmez ancak, Yüksekokul tarafından durumlarını gösterir bir belge verilir.

Yabancı öğrenciler ise; [İzmir Meslek Yüksekokulu Öğretim ve Sınav Uygulama Esasları](#)'nın "Anlaşmalı Yurtdışı Üniversiteler İle Öğrenci Değişimi" başlıklı 14.maddesine göre; (1) Dokuz Eylül Üniversitesi ve Yüksekokul ile, yurtdışındaki bir üniversite arasında yapılan anlaşmalardaki, öğrenci değişimine ilişkin hükümler çerçevesinde, Yüksekokul tarafından bir veya iki yarıyıl, yurtdışındaki üniversitelere öğrenci gönderilebilir veya yurtdışındaki bu üniversitelerden öğrenci kabul edilebilir. Bu süre içinde, öğrencinin Dokuz Eylül Üniversitesindeki kaydı devam eder ve bu süre öğrenim süresinden sayılır. (2) Öğrencinin, danışmanının onayı ile yurtdışındaki üniversitede aldığı dersler ve bunların başarı notunun nasıl yansıtılacağı, Yüksekokul Yönetim Kurulu tarafından kararlaştırılır.

	Türk Uyrıklı		Yabancı Uyrıklı		TOPLAM
	E	K	E	K	
2016	3382	7686	3	8	11079
2017	3625	8569	3	8	12205
2018	3800	9221	2	7	13030
2019	2527	6463	1	2	8993

Tablo 8. Yıllara Göre Kayıtlı Öğrenci Sayıları

Okulumuza son 3 yılda kayıt yapan öğrenci sayılarımız aşağıdaki tabloda detaylandırılmıştır;

	Türk Uyrıklı			Yabancı Uyrıklı			Genel Toplam (2016)		
	Kız	Erkek	Toplam	Kız	Erkek	Toplam	Kız	Erkek	Toplam
Teknik Programlar	1345	5848	7193	1	5	6	1346	5853	7199
İktisadi ve İdari Programlar	2037	1838	3875	2	3	5	2039	1841	3880

TOPLAM										11079
	Türk Uruklu			Yabancı Uruklu			Genel Toplam (2017)			
	Kız	Erkek	Topla m	Kız	Erke k	Toplam	Kız	Erkek	Topla m	
Teknik Programlar	1467	6757	8224	1	5	6	1468	6762	8230	
İktisadi ve İdari Programlar	2158	1812	3970	2	3	5	2160	1815	3975	
TOPLAM										12205
	Türk Uruklu			Yabancı Uruklu			Genel Toplam (2018)			
	Kız	Erkek	Topla m	Kız	Erke k	Toplam	Kız	Erkek	Topla m	
Teknik Programlar	2003	7016	9019	1	4	5	2004	7020	9024	
İktisadi ve İdari Programlar	1797	2205	4002	1	3	4	1798	2208	4006	
TOPLAM										13030

Tablo 9. 2016-2018 Öğrenci Kayıtları

2018-2019 döneminde uygulamaya başlanılan kayıt silme düzenlemesi nedeniyle kayıt sayılarında değişiklikler olmuştur.

	Türk Uruklu			Yabancı Uruklu			Genel Toplam (2019)		
	Kız	Erkek	Topla m	Kız	Erkek	Topla m	Kız	Erkek	Toplam
Teknik Programlar	1093	4874	5957	2	2	4	1093	4876	5969
İktisadi ve İdari Programlar	1434	1589	3023	1	1	2	1435	1589	3024

Tablo 10. 2019 Öğretim Dönemi Kayıtlı Öğrenci Sayısı

Öğrencilerimizin eğitim süreci [Dokuz Eylül Üniversitesi Ön lisans ve Lisans Öğretim ve Sınav Yönetmeliği](#), Öğrenci Disiplin Yönetmeliği, İzmir Meslek Yüksekokulu Öğretim ve Sınav Uygulama Esasları ile [İzmir Meslek Yüksekokulu Staj Yönergesi](#) olarak ayrıntılı bir şekilde belirlenmiştir.

Yeni gelen öğrencilerin uyumunu kolaylaştırmak için ilk hafta oryantasyon programları düzenlenmektedir. Öğrencilere kütüphane kullanımı ve bilgiye erişebilme becerilerini geliştirmeye yönelik oryantasyon programlarında bilgilendirme yapılmaktadır. Ayrıca yine öğrencilerin mesleki gelişimlerine katkı sağlaması için okuduğu bölüme uygun

kurs, seminer ve sertifika programları düzenlenmektedir. Yüksekokulumuzun tanıtım filmi resmî web sitemizde yayınlanmaktadır.

Okulumuzdaki uzaktan öğretimde işlenen dersler kayıt altına alınıp, derslerin ne şekilde işlendiği takip edilerek değerlendirilerek geri dönüşler yapılmaktadır. Dersler sırasında dersten sorumlu öğretim elemanları online olarak eğitimde bulunmaktadır. Uzaktan öğretimde sınavlar yüksekokulumuzca belirlenen tarihlerde vize sınavları Uzaktan Öğretim Uygulama ve Araştırma Merkezi üzerinden, final sınavları ise okulumuzda yüz yüze eğitim şeklinde yapılmaktadır.

Daha iyi bir eğitim verebilmek için olması durumunda öğrenci şikayetleri yüksekokulumuz tarafından dikkate alınmaktadır. Şikâyet bahsine konu, içeriğine göre resmî web sayfamızda yer alan iletişim formu üzerinden dilekçeyle, her binada bulunan dilek/ öneri kutuları ile, birebir görüşme ile ya da dönem sonu ders değerlendirme anketi ile şikayetler alınır. Yüksekokulumuz yönetimi ile ve anket geri bildirimleri ile isim gizli kalmak kaydıyla öğretim elemanlarına bildirilir ve durum takip edilir. Bu şikayetleri gidermek için şikâyet bahsine konu içeriğine göre ilgili mevzuat hükümleri çerçevesinde gerekli süreç müdürlük tarafından yürütülür.

Öğrencilerimizin kayıtlı olduğu programdan mezun olabilmesi için ilgili programın zorunlu tüm derslerini ve diğer yükümlülüklerini başarıyla tamamlamış olması ve genel ağırlıklı not ortalamasının en az 2.00 olması ve AKTS toplamının 120 olması gerekmektedir. Bu durumdaki öğrenciye meslek yüksekokulu mezuniyet diploması verilir. Yıllara göre mezuniyet sayılarımız Tablo11. de gösterilmektedir;

<i>2016 Yılı Mezuniyet</i>	<i>KIZ ÖĞRENCİ</i>	<i>ERKEK ÖĞRENCİ</i>	<i>TOPLAM</i>
Teknik Programlar	493	208	701
İktisadi ve İdari Programlar	143	293	436
			1137
<i>2017 Yılı Mezuniyet</i>	<i>KIZ ÖĞRENCİ</i>	<i>ERKEK ÖĞRENCİ</i>	<i>TOPLAM</i>
Teknik Programlar	439	130	569
İktisadi ve İdari Programlar	147	270	417
			986
<i>2018 Yılı Mezuniyet</i>	<i>KIZ ÖĞRENCİ</i>	<i>ERKEK ÖĞRENCİ</i>	<i>TOPLAM</i>
Teknik Programlar	610	172	782
İktisadi ve İdari Programlar	256	393	649
			1431
<i>2019 Yılı Mezuniyet</i>	<i>KIZ ÖĞRENCİ</i>	<i>ERKEK ÖĞRENCİ</i>	<i>TOPLAM</i>
Teknik Programlar	182	52	234

İktisadi ve İdari Programlar	79	96	175
			409 (devam etmektedir)

Tablo 11. Yıllara Göre Mezun Sayılarımız

Okulumuz 2009 yılında T.C. Dokuz Eylül Üniversitesi İzmir Meslek Yüksekokulu olarak 4 yıldız ile KALDER'in EFQM Mükemmellik Modeli aşamasında Yetkinlik Belgesi Alan Kuruluş olmuştur.

İMYO 2010 Ocak ayında "Ulusal Kalite Ödülü" ne başvuruda bulunmuştur. Mart ayında yapılan değerlendirmeler sonucunda 26 Mayıs 2010 tarihinde "Katılım Berati" almıştır.

Küçük ve Orta Ölçekli İşletmeleri Geliştirme ve Destekle İdaresi Başkanlığı tarafından "Uygulamalı Girişimcilik" Eğitimleri Yüksekokulumuz yetkin öğretim elemanlarınca öğrencilerimize istekleri doğrultusunda verilerek sertifikalandırılmaktadır.

İyileştirme Kanıtları

Teknoloji ve laboratuvar tabanlı mesleki alana yönelik eğitimi destekleyen ders sayılarının artırılması, engellilere yönelik eğitim- öğretim desteklerinin artırılması, Ulusal ve uluslar arası öğrenci değişim programlarının etkinliğinin artırılması, ders verilen sınıfların ve meslek eğitimine yönelik kullanılan atölye, laboratuvar vb. fiziksel altyapısının geliştirilmesi; kütüphane bilişim sistemlerine erişimin artırılması; İMYO kampus ve sınıflardaki teknoloji donanımının geliştirilmesi çalışmaları yapılmaktadır.

3.5. Eğitim- Öğretim Kadrosu

İzmir Meslek Yüksekokulu Eğitim- Öğretim Kadrosu; 6 profesör, 6 Doçent, 15 Dr. Öğretim Üyesi, 71 Öğretim Görevlisi ve 2 Araştırma görevlisi olarak toplam 100 kişiden oluşmaktadır.

Öğretim Kadrosu	Sayı
Profesör	6
Doçent	6
Dr.Öğretim Üyesi	15
Öğretim Görevlisi	71
Araştırma Görevlisi	2
TOPLAM	100

Tablo 12. Eğitim – Öğretim Kadrosu sayıları

Üniversitemizde eğitim – öğretim kadrosunun işe alınması, 2547 sayılı Yükseköğretim Kanununun, Öğretim Üyelğine Yükseltme ve Atanma Yönetmeliği ve

Öğretim Üyesi Dışındaki Öğretim Elemanı Kadrolarına Yapılacak Atamalarda Uygulanacak Merkezi Sınav İle Geçiş Sınavlarına İlişkin Usul ve Esaslar Hakkında Yönetmeliğin ilgili maddeleri uyarınca yapılmaktadır. Kuruma dışarıdan ders vermek üzere Öğretim elemanı temininde, konusunda uzman kişiler her birimin kendi ölçeğinde değerlendirilerek, 2547 sayılı Yükseköğretim Kanununun 31, 40 A ve 40 B maddeleri hükümleri kapsamında görevlendirilmektedir.

Açılacak kadrolarla ilgili bilgiler DEU internet sayfasında yayınlanmaktadır.

İzmir Meslek Yüksekokulunda her öğretim elemanını akademik uzmanlık alanına uygun olan dersler için görevlendirmeler yapılmaktadır. Akademik kadronun mesleki gelişim ve öğretim becerilerini güçlendirilmesi için öğretim elemanlarının talepleri doğrultusunda yurtiçi ve yurtdışı bilimsel çalışmalar, konferans, seminer, fuar, kongrelere katılma imkanları tanınmakta ayrıca kitap, dergi, cihaz ve hizmet alım destekleri sunulmaktadır.

Akademik kadronun eğitsel performansları her eğitim- öğretim döneminin sonunda internet DEBİS üzerinden yapılan Eğitimde Ölçme Değerlendirme kısmında bulunan Öğrenci Ders Değerlendirme Anketleri aracılığıyla görülmektedir.

3.6. Öğrenme Kaynakları, Erişilebilirlik ve Destekler

İMYO da derslik sayıları ve kapasiteleri aşağıdaki tabloda gösterilmektedir;

Derslik Kapasitesi	Adet
90	4
80	4
68	1
66	2
64	8
60	1
58	1
56	1
53	1
48	1
44	4
40	4
TOPLAM	32

Tablo 13. Derslik Kapasiteleri ve Sayıları

Okulumuzda öğrencilerimizin bilgi gelişimi için, eğitimde yeni teknolojilerin kullanılması adına dijital kütüphane, sürekli güncellenen veri

tabanı üyelikleri, açık ders materyalleri ve her blokta bilgi ekranları bulunmaktadır.

İMYO bünyesinde 2 adet Konferans Salonu, Kapalı spor salonu (basketbol, voleybol ve salon sporları için kullanımdadır), Açık spor salonu (basketbol voleybol, futbol ve açık alan sporları için kullanılmaktadır), Yeşil alan (öğrencinin kullanımı çevre düzenlemesi yapılmıştır), yemekhane, kantin-kafeterya, kütüphane, okuma- çalışma salonu, kulüp odası (Haberleşme Topluluğu), Tiyatro Topluluğu Kulüp odası, Mescit bulunmaktadır. Bunların dışına öğrencilerimizin programlarına bağlı uygulama yapabilmeleri için 7 adet Bilgisayar Laboratuvarı, 2 adet Matematik Laboratuvarı, 3 adet Elektrik Laboratuvarı, 1 adet Elektronik Haberleşme Laboratuvarı, 1 adet Elektronik Laboratuvarı, 1 adet Sıhhi Tesisat Laboratuvarı, 1 adet İklimlendirme Soğutma Laboratuvarı, 2 adet Kimya Laboratuvarı, 1 adet Biyomedikal Cihaz Laboratuvarı, 1 adet Mekatronik Laboratuvarı, 1 adet Döküm Laboratuvarı, 1 adet İnşaat Laboratuvarı, 1 adet Kuyumculuk ve Takı Tasarım Atölyesi, 1 adet Makine Atölyesi, 1 adet Tekstil Atölyesi ve 3 adet çizim dersliği bulunmaktadır.

Yerleşke içinde 8:45-17:30 saatleri arasında hizmet veren bir kütüphane (Buca Eğitim Fakültesi Kitap Salonu) bulunmakta olup İkinci eğitim olduğu dönemlerde akşamları da açıktır. Kütüphanede ödünç verme işlemlerinde, 26.07.1991 tarih ve 20941 sayılı Resmî Gazetede Yayınlanan D.E.Ü. Kütüphaneler Yönetmeliği uygulanmaktadır.

Dokuz Eylül Üniversitesi Kariyer Planlama ve Mezunlarla İlişkiler Koordinatörlüğü; öğrencileri iş yaşamına en iyi şekilde hazırlayan, öğrencilerle iş dünyasının temsilcileri arasında bağlantıları kurmayı sağlayan, aynı zamanda Üniversitemizin üniversite adayları tarafından da tercih edilir eğitim kurumları içindeki yerini güçlendirecek çalışmaları da yürüten bir birimdir. Kariyer Planlama ve Mezunlarla İlişkiler Koordinatörlüğü, Üniversitemizde okumaya hak kazanan tüm öğrencilerimizin kayıttan itibaren kurumsal uyum ve bağlılıklarını

sağlamak, çalışma hayatına en iyi şekilde hazırlanmalarında destek olmak ve nitelikli insan kaynağı potansiyelimizi iş dünyasına tanıtarak, özel ve resmî kurumlarla iş birliğini güçlendirmek, öğrencilerimizin ve mezunlarımızın istihdam edilebilirliklerini arttırmak amacıyla 04.10.2011 tarihinde kurulmuştur.

Üniversitemizde öğrenim görmekte olan tüm öğrencilerimiz mezunlarımız ve üniversite öğrenci adayları Kariyer Planlama ve Mezunlarla İlişkiler Koordinatörlüğümüzün hedef kitlesidir. Dokuz Eylül'ün mezuniyet sonrası da korumayı ve geliştirmeyi hedefleyen koordinatörlük, işveren ve çalışan arasında ortak bir üniversite kimliğiyle ayrı köprüler ayrı platformlar yaratmak için çabalamakta, mezunların, kariyer yollarının nasıl şekillendiği ve iletişim bilgileri titizlikle takip edilmektedir.

İMYO ya ait Kariyer Planlama ve Mezunlarla İlişkiler Koordinatörlüğü biriminin oluşturulması çalışmaları başlamıştır.

Kanıtlar

- <http://engelsiz.deu.edu.tr/calisma-ilkelerimiz/>
- <http://engelsiz.deu.edu.tr/bilgilendirme-rehberi/>

Öğrenci Toplulukları

İMYO'daki Öğrenci Toplulukları 2018-2019 döneminde SKS'ya bağlanmıştır (*Tablo 14*). Satranç Topluluğunun entegrasyonu sağlanarak Elektronik Haberleşme Topluluğuna bağlanmıştır. Öğrenci topluluklarının merkezleri İMYO içindedir.

Adı: Elektronik Haberleşme Topluluğu

Amacı: Kayıtlı program üniversitelilerini ortak bir çatı altında toplamayı, aralarında birliği sağlamayı, dayanışmayı ve yardımlaşmayı pekiştirmeyi, sorunlara birlikte çözüm

aramayı amaçlamaktadır.

Danışman: Öğr. Gör. Özgür ÖZ

Açıklama: Modern bilimlere ve teknolojik her yeniliğe ilgi duyan, üniversiteli olmanın sadece derslerle sınırlı kalmadığının bilincinde olan, gözlem-araştırma-deneme üçlüsünü sentezleyebilen ve kendini geliştirmeye açık üniversitelilerin bir araya gelip fikir alışverişinde bulunan bir topluluktur.

Telefon: 0232 301 26 22

Adı: Pazarlama ve Kariyer Topluluğu

Amacı: Pazarlama ve Kariyer Topluluğu, üyelerini bilgilendirici ve eğitici konferans organizasyonları oluşturmakta ve birçok sosyal aktiviteye de imzasını atmıştır.

Danışman: Öğr. Gör. Doğu KAYIŞKAN

Açıklama: Öğrenci Toplulukları Yönergesinin değiştirilmesi nedeniyle Pazarlama Topluluğu adını alan ve bir ara faaliyetine ara veren topluluk 2011-2012 öğretim yılı itibarıyla Pazarlama ve Kariyer Topluluğu adı altında yeniden yapılanarak çalışmalarına başlamıştır.

Telefon: 0232 301 25 62

Adı: Tiyatro Topluluğu

Amacı: Okulumuza kayıt olup kulübümüze yeni katılan üyelerimizi hem sosyal hem de kültürel açıdan doyurarak, daha sonraki yaşantısında hayata farklı bir bakış açısını kazandırmak.

Danışman: Öğr. Gör. Turgay GÜRPINAR

Açıklama: Her yıl bahar yarıyılı sonlarında yıl içinde yapılan çalışmalar, topluluk tarafından ilan edilerek, tiyatro etkinliği sergilenmektedir.

Telefon: 0232 301 25 61

Tablo 14 Öğrenci Toplulukları

İMYO' da Engelli Öğrenci Olmak

Yükseköğretim Kurumları Engelliler Danışma ve Koordinasyon Yönetmeliği uyarınca, öğrencinin engel türüne göre yönetmelik kapsamında öğrenimde eşitliği sağlamak amacıyla çeşitli uyarlamalar yapılmaktadır. Sınavlar da sınavın 1/3' ü oranında ek süre verilmektedir ve talep doğrultusunda sınav ayrı bir mekânda yapılabilmektedir. Az gören öğrencilerin sınav belgeleri büyük puntolu formatta hazırlanmaktadır. Bedensel engelli öğrencilerimizin derslerinin ve sınavlarının binaların giriş katındaki sınıflarda yapılması sağlanmaktadır. Öğrencinin engel türü nedeniyle, talep etmesi durumunda ders notları verilmekte ve dersin öğretmeni ve öğrenci arasında imzalanan bir protokolle derslerin sesli kaydının alınması sağlanabilmektedir. Ayrıca İMYO da özel öğrencilerimiz için “engelli öğrenci akademik ve idari danışmanlar” atanmaktadır.

İMYO'da, özel yaklaşım gerektiren öğrencilere yeterli ve kolay ulaşılır öğrenme imkânları sunma çalışmaları kapsamında; Görme Engelli öğrencilerimizin üniversite eğitimlerinde, tüm ders notlarını ve kitaplarını gereksinimleri doğrultusunda farklı formatlara (Braille, pdf, mp3) dönüştürebilecekleri teknik alt yapı kullanıma hazır hale getirilmiştir. İnternet ortamında Engelsiz Dokuz Eylül adıyla her türlü bilgiyi bulabilecekleri bir kısım oluşturulmuştur (<http://engelsiz.deu.edu.tr/>)

DEÜ Engelli Öğrenciler Birimi'nin engelli öğrenciye destek prosedürü

- Öğrencinin gönüllü başvurusu
- Öğrenciye özel görüşme için zaman planlaması
- Görüşmelerin birebir yapılması ve mahremiyetin korunması
- Görüşme başlıklarının tarih ve sonuca göre kaydedilmesi
- Çözüm için öğrenciye öneriler sunma veya gerekli görüşmelerin yapılarak bir sonraki görüşmede bilgi aktarımı
- Öğrenci iletişim bilgilerinin kaydedilmesi
- Bir sonraki görüşmenin zaman planlaması

Engelli öğrencilere destek için programlar ve projeleri

- Engelli öğrenci topluluğunun kurulması çalışmalarına destek
- Tüm öğrencilere yönelik engellilikle ilgili farkındalık eğitimleri
- Birimin çalışmalarına engelli öğrencilerin katılımının sağlanması

İyileştirme

Öğrencilere sunulan hizmetle ilgili geri bildirim araçları olarak dilek/öneri kutuları, dönem sonu anketler veya sözlü geri bildirim olarak alınmaktadır.

Okulumuz basketbol, futbol, voleybol, badminton olarak üniversite arasında yapılan turnuvalara katılmaktadır. 2019 yılında Fakülteler arasında yapılan maçlarda futbolda 2.lık; voleybolda 3.lük; basketbolda 1.lık ve badminton da 1.lığı almıştır.

Öğrencilerimizin kültür bazlı gelişimi bölüm hocaları tarafından sağlanmaktadır.

İMYO da öğrencilere yönelik hizmet gider dağılımı bölümlerin istediği malzemeleri tedarik etmek şeklindedir.

4. ARAŞTIRMA, GELİŞTİRME ve TOPLUMSAL KATKI

4.1. Kurumun Araştırma Stratejisi ve Hedefleri

İzmir Meslek Yüksekokulu stratejik planında yer alan “Bilimsel Araştırmaların Kalitesini Geliştirmek” amacı ile belirlenmiş olan hedefleri;

- Değer yaratacak araştırmaların, projelerin, niceliğini, niteliğini, telif ve patent sayılarını artırmak.

- Ulusal ve uluslararası ölçekte bilimsel araştırma, yayın ve projeleri artırmak
- Araştırma ve ürün geliştirme merkezi oluşturmak ve laboratuvar sayısını artırmak
- Bilgiye erişim olanaklarını arttırmak.
- Kütüphane ve bilgi kaynaklarına erişim ve kullanımı arttırmak.
- Eğitim-öğretim ve dış paydaşlar ile etkileşimin artırılması ve toplumsal hizmet kalitesinin geliştirilmesidir.

Yüksekokulumuza bağlı AR-GE Merkezi bulunmamakla birlikte, Stratejik Planımızda belirtilen amaçlarımıza ulaştıracak hedeflerin birçoğu gerçekleştirilmiş ve aynı zamanda iyileştirme çalışmaları devam etmektedir. İMYO' da 7 bilgisayar laboratuvarı, 2 matematik laboratuvarı ve 16 adet teknik amaçlı laboratuvar bulunmaktadır.

Yüksekokulumuzda mevcut bulunan laboratuvar ve atölyelerin bakım-onarım, yenilenme ve iyileştirme çalışmalarının büyük bölümü tamamlanmış, bilgiye erişim olanakları yenilenen web sayfamız ile artırılmış aynı zamanda sürekli iyileştirme çalışmaları ile devam etmektedir.

4.2. Kurumun Araştırma Kaynakları

Okulumuzun araştırma kaynaklarının (fiziki, teknik altyapısı ve mali kaynakları) üniversite bünyesinde kurulmuş olan laboratuvar vb. olanaklardır. Kurumun, araştırma ve geliştirme faaliyetleri için fiziki ve teknik altyapı ile mali kaynak oluşturulması ve uygun şekilde kullanılması için oluşturulmuş bir politikası ve bütçe planlaması bulunmaktadır. Kurumun araştırmaya ayrılan bütçesi okula gelen bütçeden aciliyet sırasına göre karşılanmaktadır. *2547 sayılı Yükseköğretim Kanunu'nun 58'inci maddesinin (b) bendinde;* döner sermaye gelirlerinden tahsil edilen kısmın en az yüzde 5'inin, üniversite bünyesinde yürütülen bilimsel araştırma projeleri için kullanılması, “Yükseköğretim Kurumları Bilimsel Araştırma Projeleri Hakkında Yönetmelik” ve “Yükseköğretim Kurumları Bütçelerinde Bilimsel Araştırma Projeleri İçin Tefrik Edilen Ödeneklerin Özel Hesaba Aktarılarak Kullanımı, Muhasebeleştirilmesi İle Özel Hesabın İşleyişine İlişkin Esas Ve Usuller” kapsamında, kaynakların araştırma faaliyetlerinde kullanımına yönelik kriterler; “Bilimsel Araştırma Projelerinin Seçimi, Kabulü, Değerlendirilmesi, Desteklenmesi ve İzlenmesine İlişkin Yönerge” ve “Bilimsel Araştırma Projeleri Komisyonu Çalışma Yönergesi” ile belirlenmiştir. Kurum, kaynakların etkin/verimli kullanımını sağlamak ve ilave kaynak temin edebilmek için iç/dış paydaşlarla iş birliğini ve kurum dışından kaynak temininin teşvik edilmesi ve desteklenmesi amacıyla, Dokuz Eylül Teknoloji Transfer Ofisi aracılığıyla akademisyenler ulusal ve uluslararası destek programlarına yönlendirilmekte ve akademisyenlere bu programlara uygun başvuru gönderilmesi konusunda destek

olunmaktadır. Stratejik amaca dönük hazırlanan projeler bütçesiyle birlikte dış kaynak tarafından kabul edildiğinde gerekli kaynak temin edilmiş olmaktadır.

İMYO bütçe kaynaklarının önemli bir oranı bina (derslik, laboratuvar) ve makine-teçhizat alt yapısının güçlendirilmesi için kullanılmaktadır. İMYO araştırma- geliştirme faaliyetlerinde hem iç hem dış paydaşların katılımını sağlamakta ve iş birliği yapmaktadır.

Okulumuz; araştırmacıların, iç ve dış paydaşlarla iş birliğini Sanayi ve Ticaret Bakanlığının Kamu Üniversite – Sanayi İş birliği kapsamında etkinlikler, toplantılar, ziyaretler; kariyer günleri, paneller, davetli konuşmacılar, konferanslar, sergi, vb. faaliyetlerle sağlamaktadır.

4.3. Kurumun Araştırma Kadrosu

İMYO işe alınan/atanan araştırma personelinin gerekli yetkinliğe sahip olmasını ilgili mevzuat doğrultusunda Senato tarafından kabul edilen “*Öğretim Üyeliği Kadrolarına Yükseltme/Atama İlkeleri ve Uygulama Esasları*” kapsamında güvence altına almaktadır. İMYO atama ve yükseltme sürecinde; araştırma performansına ilişkin değerlendirme kriterleri; Yükseköğretim Kurulu Başkanlığı genel Kurulunun 21.01.2015 tarihli toplantısında uygun bulunan ve 13.10.2015 tarihli Yükseköğretim Kurulu Başkanlığı Genel Kurulunda değişikliği onaylanan “*Öğretim Üyeliğine Yükseltme-Atama İlkeleri ve Uygulama Esasları*” ve “*Dokuz Eylül Üniversitesi Araştırma Görevlilerininin 2547 Sayılı Kanununun 50/D Maddesinden 33/A Maddesine Geçişlerinde Uygulanacak Usul ve Esaslar*” kapsamında tanımlanmaktadır.

Kurumun araştırma kadrosu okulumuzda görevli olan tüm öğretim görevlilerinden oluşmaktadır.

Öğretim Kadrosu	Sayı
Profesör	6
Doçent	6
Dr. Öğretim Üyesi	15
Öğretim Görevlisi	71
Araştırma Görevlisi	2
TOPLAM	100

Tablo 15. İMYO Araştırma Kadrosu

İyileştirme Kanıtları

Akademik anlamda nitelikli ve etkin araştırma yapabilme kapasitesinin arttırılmasına yönelik oryantasyon eğitimlerinin (araştırma yöntemleri, proje yazım kuralları, yabancı dil...) verilmesi; araştırmacılara yönelik ulusal ve uluslar arası değişim

programlarının etkinlinin artırılması; arařtırmacıların yurt dıřı istihdamının özendirilmesi için çalıřmalar; kütüphane ve bilgi kaynaklarına eriřim olanaklarının çeřitlendirilmesi ve artırılması; arařtırma kadrosunun yetkinlięinin geliřtirilmesi, yeteneklerinin özendirilmesi ve çalıřanların görevlerini layıkıyla yerine getirebilmesi için bilimsel çalıřmalarda gerekli maddi destek saęlanması; arařtırmaların yapılabileceęi laboratuvar sayısını artırılması ve bu laboratuvarların yeni teknolojilerle donatılmasının saęlaması; arařtırmalarda kullanılabilecek proje (BAP, İZKA...) sayısını artırması çalıřmalarıdır.

2020 Stratejik Planı hazırlık çalıřmalarında, öğretim elemanlarının ve öğretim üyelerinin arařtırma yetkinlięinin artırılmasına yönelik eğitim programları planlanacaktır.

4.4. Kurumun Arařtırma Performansının İzlenmesi ve İyileřtirilmesi

Arařtırma kadrosunun yetkinlięinin ölçülmesi ve deęerlendirilmesine yönelik olarak, YÖK tarafından belirlenen kriterlere ek olarak konulan Dokuz Eylül Üniversitesinde atama yükseltme kriterleri mevcuttur. Kurumun atama ve yükseltme sürecinde; arařtırma performansına iliřkin deęerlendirme kriterleri; Yükseköğretim Kurulu Başkanlıęı Genel Kurulunun 21.01.2015 tarihli toplantısında uygun bulunan ve 13.10.2015 tarihli Yükseköğretim Kurulu Başkanlıęı Genel Kurulunda deęiřiklięi onaylanan “*Öğretim Üyelięine Yükseltme-Atama İlkeleri ve Uygulama Esasları*” ve “*Dokuz Eylül Üniversitesi Arařtırma Görevlilerinin 2547 Sayılı Kanununun 50/D Maddesinden 33/A Maddesine Geçiřlerinde Uygulanacak Usul ve Esaslar*” kapsamında tanımlanmaktadır. Öğretim elemanlarının, yıllık akademik performans deęerlendirme çalıřmalarında tüm arařtırma ve geliřtirme faaliyetleri de yer almaktadır. Buradan çıkan sonuçlardan yıllık faaliyetlerin geliřimi hakkında bir deęerlendirme yapılabilmektedir. Kadromuzda bulunan öğretim elemanları sayılarına göre oranlanan ve gerçeleştirilmiş olan yayın ve projeler ile ilgili 2013-2018 yılları arası arařtırma performansları analizleri yapılarak 2021-2025 yılları arası arařtırma performans hedefleri *tablo16*. da gösterilmiřtir.

Arařtırma kadrosunun yetkinlięi üniversitenin Atama ve Yükseltme Kriterleri ve Arařtırma Teřvik Sistemi ile ölçülmekte ve deęerlendirilmektedir. Bu çerçevede, akademik personelin yayın sayıları, atıfları, patentleri, vb. akademik faaliyetleri, yeni uygulamaya konan akademik teřvik puanları ile belirlenmekte ve web sitesinden yayınlanmaktadır. Üniversitede arařtırma kadrosunun arařtırma performansının teřvik edilmesine yönelik; akademik yayın ve patentler yayın teřvik yönetmelięi kapsamında ödüllendirilmektedir.

Ayrıca her akademik yılın başında tüm akademik personele yıl içinde katılmak istedikleri bilimsel organizasyonlar sorularak gerekli destek sağlanmaya çalışılmaktadır. Buna ek olarak hem idari hem de akademik personelin Üniversite bünyesinde gerçekleşen Akademi-DE eğitimlerine katılmaları teşvik edilmektedir.

Kanıtlar

ARAŞTIRMA İLE İLGİLİ BAŞLIKLAR		2013-2018 YILLARI ARASI ARAŞTIRMA PERFORMANSLARI	2021-2025 YILLARI ARASI ARAŞTIRMA PERFORMANS HEDEFLERİ
Sıra No	YAYINLAR		
1	YÖKAK Madde 4.1.1: Öğretim üyesi başına SCI, SSCI, ve A&HCI endeksli dergilerde ortalama yıllık makale/derleme sayısı,	% 66	1,10
2	YÖKAK Madde 4.1.2: Öğretim üyesi başına uluslararası iş birliği ile yapılan SCI, SSCI, ve A&HCI endeksli dergilerde ortalama yıllık makale/derleme sayısı,	% 32	0,81
3	YÖKAK Madde 4.2.1: Atıf puanı (Öğretim üyesi başına üniversite adresli yayınlara 4.1.1 numaralı göstergede tanımlanan endekslerdeki dergilerde ortalama yıllık atıf sayısını ifade etmektedir)	% 25	21,05
4	Ulusal ve Uluslararası kitap sayıları,	%2	2,13
5	Bilimsel Faaliyetlere katılım oranı, bildiri sayısı,	%11	10,73
6	Unvan esaslı Akademik Teşvik başvuru sayısı, puanındaki performanslar,	%4	2,24
	PROJELER		
7	YÖKAK Madde 4.5.1: Öğretim üyesi başına ortalama yıllık ulusal patent belge sayısı	%4	0,17
8	YÖKAK Madde 4.5.2: Öğretim üyesi başına ortalama yıllık uluslararası patent belge sayısı	0	0,00

9	YÖKAK Madde 4.6.1: Öğretim üyesi başına ortalama yıllık faydalı model ve endüstriyel tasarım sayısı	%4	0,09
10	YÖKAK Madde 4.7.1: Faal olan öğretim üyesi teknoloji şirketi sayısı	%4	0,09
11	YÖKAK Madde 4.8.1: TÜBA ve TÜBİTAK ödüllü öğretim üyesi sayısı (TÜBA çeviri ödülü hariç)	0	0,04
12	YÖKAK Madde 4.8.2: Uluslararası ödüller	0	0,00
13	YÖK-KARNE Madde B-12: Ulusal ve uluslararası özel veya resmi kurum veya kuruluşlar tarafından desteklenmiş Ar-ge niteliği taşıyan proje sayısı	%4	0,48
14	YÖK-KARNE Madde D-4: Endüstri ile ortak yürütülen proje sayısı ve toplam proje bütçesi	0	0,04
15	YÖK-KARNE Madde E-1: Sosyal sorumluluk projesi sayısı	0	0,57
16	YÖK-KARNE Madde E-4: Diğer kamu kurumları ile birlikte yürütülen proje sayısı	%22	0,78
17	BAP+TÜBİTAK+SANTEZ vb., dış kaynaklı başvuru sayısı	%17	1,05
	PROJELER		
18	Sonuçlanmış ve sonuçlanmamış Bap proje sayısı	% 48	0,70
19	Üniversitenin öncelikli alanlarındaki proje sayısı	0	0,43
20	Toplumsal katkı performansı göstergesi, (KIDR 4.1.4 Toplumsal katkıya yönelik performans göstergeleri (yerel/bölgesel/ulusal varsa uluslararası)	0	0,43
21	Bap projesi çıktı sayıları, (patent, sergi, yayın vb.)	%13	1,30
22	Kontratlı projeler danışmanlık (58K) projelerinin sayısı ve bütçeleri	0	0,04
23	5 yıllık BAP/TÜBİTAK/AB proje performansı	%43	0,97
24	Dış paydaşlarının yer aldığı proje sayısı	%13	0,57
25	Üniversiteler arası ortak proje sayısı	%4	0,40
26	Endüstri ile ortak proje sayıları	0	0,26
27	Bütçesi olan sosyal sorumluluk proje sayısı	0	0,35

Tablo16. İMYO Performans Göstergesi

İyileştirme

İMYO'nun araştırma ve geliştirme faaliyetlerine ilişkin etkililik düzeyleri/ performansın ölçülmesi ve değerlendirilmesi Kurumun araştırma ve geliştirme ile ilgili hedeflerinin performans göstergelerinden bazıları; öğretim üyesi başına düşen toplam yayın ve bilimsel faaliyetin (sergi, konser, performans vb) sayısı öğretim elemanı başına düşen toplam yayın ve bilimsel faaliyetin (sergi, konser, performans vb) sayısı öğretim elemanı başına düşen toplam araştırma fonu (BAP) ödeneği öğretim üyesi başına düşen DPT, TUBİTAK ve diğer kamu finanslı proje ödeneği (TL), kütüphanede takip edilen periyodik (basılı ve elektronik) yayın sayısı sürekli olarak izlenmekte ve ara değerlendirmelerde de dikkate alınmaktadır. 2019 Akademik Kurul Toplantısı İçeriğinden alınan eğitim, araştırma, yönetim sistemi için alınan bilgiler sistematik olarak analiz edilmeye başlanmıştır.

5. YÖNETİM SİSTEMİ

5.1. Yönetim ve İdari Birimlerin Yapısı

Türkiye'deki Devlet Üniversitelerinin yönetim yapısı ve karar alma süreçleri 2547 sayılı Yükseköğretim Kanunu kapsamında düzenlenmektedir. İMYO yönetimi müdür, yüksekokul yönetim kurulu, yüksekokul kurulu altında müdüre bağlı; müdür yardımcısı, yüksekokul sekreteri, akademik ve idari birimler ile kalite temsilcisinden oluşmaktadır.

İMYO'daki tüm birimlerin iş akış şemaları, görev tanımları mevcuttur. İç kontrol mekanizmalarımız izlenmesi Personel Biriminde Tekno IK, Öğrenci İşlerinde Oracle Otomasyon Yazılımı, Mali İşler Birimimizde KBS/MYS/BUMKO, Yüksekokul sekreterliğinde İŞ Yazılım EBYS yazılımları ile de sağlanmaktadır.

24/10/2003 Tarih, 25269 sayılı Resmî Gazetede yayımlanan *Bilgi Edinme Kanunu*, *Yükseköğretimde Etik İlkeleri*yle kurumsal yaklaşımımız mevcut politikamızın ve uygulamalarımızın esaslarını oluşturmaktadır.

Mevcut yönetim yapımız aşağıda yer aldığı şekildedir:

İMYO YÖNETİM		
<i>Müdür</i>	Prof. Dr. Berrin ONARAN	berrin.yuksel@deu.edu.tr
<i>Müdür Yardımcısı</i>	Öğr. Gör. Dr. Engin ERGÜL	engin.ergul@deu.edu.tr
<i>Yüksekokul Sekreteri</i>	İsmail Hakkı VELİOĞLU	ismail.velioglu@deu.edu.tr
<i>Yönetim Kurulu Üyesi</i>	Prof. Dr. Yusuf SEZEN	yusuf.sezen@deu.edu.tr
<i>Yönetim Kurulu Üyesi</i>	Prof. Dr. Suat UÇAR	suat.ucar@deu.edu.tr
<i>Yönetim Kurulu Üyesi</i>	Doç. Dr. Gönül İPEK ALKAN	gonul.ipek@deu.edu.tr
<i>Raportör</i>	İsmail Hakkı VELİOĞLU	ismail.velioglu@deu.edu.tr
<i>Yüksekokul Kurulu Üyesi</i> <i>Teknik Programlar Bölüm</i> <i>Başkanı</i>	Prof. Dr. Suat UÇAR	suat.ucar@deu.edu.tr

<i>Yüksekokul Kurulu Üyesi İktisadi ve İdari Programlar Bölüm Başkanı</i>	Doç. Dr. Gönül İPEK ALKAN	gonul.ipek@deu.edu.tr
<i>Raportör</i>	İsmail Hakkı VELİOĞLU	İsmail.velioğlu@deu.edu.tr

Tablo 17. İMYO Yönetim

İMYO İdari Personel Sayısı 27 dir. İMYO İdari Personelinin kadro unvanı ve çalıştığı alt birimlerin listesi aşağıdaki gibidir;

Kadro Unvanı	Çalıştığı Alt Birim	Kişi Sayısı
Şef	Bölüm/Anabilim Dalı/ Anasanat Dalı Sekreteri	1
Bilgisayar İşl.	Bölüm/Anabilim Dalı/ Anasanat Dalı Sekreteri	3
Teknisyen Yrd.	Destek Hizmetleri Ulaşım Hizmetleri	1
Hizmetli	Destek Hizmetleri Ulaşım Hizmetleri	1
Bilgisayar İşl.	Edö/Staj Birimi	1
Veri Haz. Kont. İşl.	Edö/Staj Birimi	1
Tekniker	Laboratuvarlar	1
Teknisyen	Laboratuvarlar	3
Şef	Personel İşleri	1
Veri Haz. Kont. İşl.	Personel İşleri	1
Ayniyat Saymanı	Taşınır Kayıt ve Kontrol Birimi	1
Teknisyen	Teknik Atölyeler	1
Bilgisayar İşl.	Yazı İşleri	1
Veri Haz. Kont. İşl.	Yazı İşleri	1
Yüksekokul Sekreteri	Yüksekokul Sekreterliği	1
Bilgisayar İşl.	Özel Kalem	1
Bilgisayar İşl.	Öğrenci İşleri	1
Veri Haz. Kont. İşl.	Öğrenci İşleri	1
Hizmetli	Öğrenci İşleri	1
Bilgisayar İşl.	İdari Birimler	2
Bilgisayar İşl., Şef Vekili	İdari ve Mali İşler	1
Hizmetli	İdari ve Mali İşler	1
TOPLAM		27

Tablo18. İdari Personel

Gerek öğrenciler gerek çalışanlar nezdinde yönetime ulaşmak ve onlarla rahat iletişim kurabilmek önceliklerimizdendir. Aşağıda İMYO iletişim matrisi ve içeriği görülmektedir;

İletişim Aracı	Katılanlar	Konu	Sıklık
Akademik toplantı	Tüm akademik personel	İMYO Akademik gelişme, iyileştirme ve sorunları	Her eğitim dönemi başında ve sonunda, gerekli görüldüğü her durumda
Yüksekokul Kurulu	Müdür, müdür yardımcısı, bölüm başkanları, yüksekokul sekreteri	Yüksekokul akademik konuları	Gerekli hallerde
Yönetim Kurulu	Müdür, müdür yardımcısı, yönetim kurulu üyeleri, yüksekokul sekreteri	Yüksekokul idari, akademik ve disiplin sorunları ve konuları	Her hafta
Bölüm Toplantıları	Bölüm akademik personeli	Bölümle ilgili konular, sorunlar	Her dönemde ve gerekli hallerde

Tablo19. İMYO iletişim matrisi ve içeriği

5.2. Kaynakların Yönetimi

Üniversitede insan kaynakları planlaması ve yönetimi Devlet üniversiteleri için tanımlanan ilgili yasalar ve mevcut mevzuat çerçevesinde uygulanmaktadır.

İnsan Kaynakları yönetiminin temel amacı, meslek yüksekokulumuzun vizyon, misyon, strateji ve hedefleri ile uyumlu, uygulanabilir ve değerlendirilebilir insan kaynakları stratejilerini ve hedeflerini oluşturmak ve bunları sürekli geliştirmek doğrultusundadır.

İnsan Kaynakları Politikası; görevlerin etkin ve verimli bir şekilde yerine getirebilmesini sağlayacak insan kaynaklarının planlaması, istihdam edilen personelin vasıflarına uygun birimlerde görevlendirilmesi, geliştirilmesi, özlük işlerinin takibi ile insan kaynaklarına ilişkin görev tanımlarının güncellenmesi, hizmet içi eğitim planlanması, performans yönetimi gibi çalışmaların objektif kriterlere uygun olarak gerçekleştirilmesi insan kaynaklarının politikasının temel hedefidir.

Mali Kaynakların yönetimi

İMYO da yasal prosedür uygulanarak finansal işlemler gerçekleştirilir. Döner sermaye saymanlığı, aylık gelir ve gider dağılımını İMYO müdürü ve muhasebe şefi ile görüşerek sistematize etmektedir. Ayrıca yine döner sermaye kalemleri iç ve dış tetkiklerle denetlenmektedir. İMYO finansmanını devletin yasal çerçevesinde oluşturmaktadır. Gelirleri ve giderleri kanunlar çerçevesinde yapılmaktadır. Tüm yapılan harcamalar Sayıştay tarafından denetlenmektedir.

Ufuk VURAL	İdari Mali İşler	0(232) 3012631	ufuk.vural@deu.edu.tr
Suat KARAKOYUN	İdari Mali İşler	0(232) 3012633	suat.karakoyun@deu.edu.tr
İbrahim EFENDAKİ	İdari Mali İşler	0(232) 3012632	ibrahimefendak1@gmail.com

Tablo 20. İMYO Muhasebe Birimi

Taşınır ve Taşınmaz Malların yönetimi İMYO Taşınır İşler Birimi üzerinden yönetilmektedir. Alınan malzemeler taşınır işlem birimi aracılığı ile kontrol altına alınmaktadır. İhtiyaçlar doğrultusunda yasal çerçeveye uygun olarak dağıtımları bu birim aracılığı ile yapılmaktadır.

Yüksekokulumuzda bulunan taşınır ve taşınmaz mallar buldukları birimlere göre çalışanlar üzerine zimmetlenir. İMYO da bina donanım ve malzeme yönetimi için her dönem, her bölümden gelen istekler toplanır. Bu istekler önceliklerine göre listelenir. Kanunların ve bütçenin elverdiği ölçüde katma bütçe, ikili eğitim ve döner sermayeden karşılanmaya çalışılır.

İMYO Taşınır İşler Birimi			
Ahmet AÇIL	Taşınır İşler Birimi	0(232) 3012580	ahmet.acil@deu.edu.tr

Tablo 21. İMYO Taşınır İşler Birimi

İMYO bina donanım ve malzemelerin iyileştirme çalışmaları için öğretim elemanlarından, paydaşlardan fikirler alınarak yapılmaktadır. İMYO atık dönüşüm malzemesi olarak kullanılan kâğıt, plastik, cam/şişe için her bloğa atık malzeme kutuları koymuştur. Ayrıca Buca Belediyesi ile anlaşarak kâğıtlar düzenli olarak toplanarak geri dönüşüm için verilmektedir.

5.3. Bilgi Yönetim Sistemi

Okulumuz özellikle ihtiyaçları doğrultusunda kendi geliştirdiği çok sayıda elektronik bilgi sistemine sahiptir ve bunları verilerin toplanması, işlenmesi, analizi ve raporlanmasında etkin ve verimli olarak kullanmaktadır.

Otomasyonun kullanımının her alanda artması ile İMYO işlemlerini daha hızlı ve kaliteli yapma olanağına sahip olmuştur. Öğrenci kayıtları ve kayıt yenilemeleri internet üzerinden yapılmaktadır. İMYO web sayfasının sürekli güncellenmesi ve programlarla ilgili bilgilerin bulunması paydaşlarımız açısından olumlu bir iyileştirme dir.

Yüksekokulumuz teknolojik alt yapısını stratejik plan ve KYS çerçevesinde iyileştirmektedir. Özellikle akademik ve idari kadro başta olmak üzere yeni teknolojinin

çalışanlarına kazandırılmasına önem verir. İhtiyaçlara göre teknolojik yenilikleri bütçesi oranında yapar.

İMYO bünyesinde bulunan Bilgi Yönetim Sistemleri şunlardır;

- Elektronik Belge Yönetim Sistemi
- Öğrenci İşleri Bilgi Sistemi (Oracle)
- Uzaktan Öğretim Yönetim Sistemi
- Personel Bilgi Sistemi (Tekno İK)
- Mali İşler Birimi (KBS, MYS, BUMKO)
- Yüksekokul Sekreterliği İş yazılımı (EBYS)

İMYO bilgi gereksinimini eğitim çalışmaları ile yaptığı ve buna önem verdiği için ihtiyaç doğrultusunda oryantasyon çalışmaları yapmaktadır. İMYO ya yeni gelen idari personelle yeni gelen öğrencilere oryantasyon programları uygulanmaktadır. Güncel ve acil bilgilendirmeler için bilgi ekranları, duyuru panoları, web sitesi dışında eposta ve SMS kullanılmaktadır. İMYO da iç iletişim internet, SMS, resmi yazışmalar (dilekçe) biçiminde yapılmaktadır.

İMYO kamu kurumu olduğu için gizli bilgi ve belgeleri kanuna uygun olarak saklar. Özellikle sicil kayıtları özlük birimi tarafından tutulmaktadır.

Kanıtlar

<http://debis.deu.edu.tr/DEUWeb/Icerik/Icerik.php?KOD=9230>

5.4. Kurum Dışından Tedarik Edilen Hizmetlerin Kalitesi

Kurum dışından alınan idari ve/veya destek hizmetlerinin tedarik süreçleri 4734 sayılı *Kamu İhale Kanunu*'nun ve 4735 sayılı *Kamu İhale Sözleşmeleri Kanunu* hükümleri hazırlanan teknik şartnameler ve idari sözleşmeler ile 5018 sayılı *Kamu Mali Yönetimi ve Kontrol Kanunu*'nun prosedürlerine uygun olarak işletilmektedir.

Kurum dışından tedarik edilen hizmetlerin uygunluğu, kalitesi, söz konusu işler için oluşturulan kontrol teşkilatı, sürekliliği ise ilgili yasal prosedürlere uygun olarak yapılan sözleşmelerle güvence altına alınmaktadır Meslek Yüksekokulumuzun her türlü mal ve hizmet alımı "Satın Alma ve İhale Yönetmeliği" ne göre yapılmaktadır. Harcama birimlerinden gelen alım talepleri için en az 3 teklif alınmakta olup en uygun olanı (fiyat/kalite) seçilerek alım gerçekleştirilmektedir. Büyük alımlarda ihaleler için satın alma komisyonu toplanarak en uygun teklif seçilir. Hizmet alımında seçilen firmaların alanlarındaki geçmişi, yeterlilikleri, referansları da dikkate alınmaktadır.

Satın alımı gerçekleştirecek mal veya hizmet ilgili birimler tarafından standartları ve özellikleri belirtilerek talep edilmektedir. İdari hizmetler ve destek birimimiz süreçte firmalar

ile ilgili Müdürlüğe bildirimler yapmakta ve protokoller çerçevesinde hizmetler beklenen standartlara ulaşması sağlanmaktadır. Harcamaların takibi ise KBS ve E-Bütçe otomasyon sistemleri üzerinden yapılmaktadır.

Kanıtlar

Satın Alma Ve İhale Yönetmeliği 12 Temmuz 2016 SALI.docx

5.5. Yönetimin Etkinliği ve Hesap Verebilirliği, Kamuoyunu Bilgilendirme

Meslek Yüksekokulumuzda gerçekleşen her türlü akademik, idari, sanat, spor, bilim, proje vb. etkinlikler kurumumuzun resmî web sitesi başta olmak üzere tüm kurumsal sosyal medya hesaplarından, kurum içi ve dış panolarından duyurulmaktadır.

Yüksekokul Sekreterliği aracılığı ile meslek yüksekokulumuzda kabul edilen yönetmelikler Resmî Gazetede yayınlanmakta, yönergeler kurum resmî sitesinde duyurularak kamuoyu bilgilendirilmektedir. Meslek Yüksekokulumuzun adının yer aldığı etkinlikler ayrıca yazılı medya ve görsel medya kurumları ile haber bültenleri ile paylaşılmaktadır. Sosyal medya hesapları ayrıca alt birimler içinde resmi olarak birim sorumlusu aracılığı ile yürütülmektedir. WEB sitesi ve kamuoyu bilgilendirme kanallarında sorumlular birim nezdinde haberler için birim sorumluları ile ilgili bir üst yönetim (müdürlük) ve Yüksekokul Sekreterliğidir. Bu konuda birimlerde web sorumluları atanmakta ve sürekli olarak güncel süreçler hakkında web sorumluları bilgilendirilmektedir. Birim başkanları ve atamış oldukları web sorumluları ancak kendi şifreleri ile kamuoyunu bilgilendirmek üzere haberleri kendi birim sayfalarında yayımlayabilmektedirler. Duyuru panolarında yapılan tüm duyurular Yüksekokul Sekreterliğinin onayı ile gerçekleşmektedir.

İMYO kurumsal imajını ve marka farkındalığını; öğrencileri, akademik ve idari personeli ve Sivil Toplum Kuruluşları (STK) aracılığı ile ölçer ve değerlendirir.

6. SONUÇ VE DEĞERLENDİRME

İMYO'nun güçlü yönleri ile iyileştirmeye açık yönleri Kalite Güvencesi Sistemi, Eğitim- Öğretim, Araştırma- Geliştirme ve Yönetim Sistemleri başlıkları altında aşağıda özet olarak sunulmuştur.

KALİTE GÜVENCESİ SİSTEMİ

Güçlü Yönlerimiz

- Genç ve dinamik akademik kadro

- TSE ISO 9001:2008 Kalite Belgesine sahip olunması
- Sürekli gelişime açıklık
- Akademik ve idari personel arasındaki kuvvetli iletişim
- Kurumun köklü geçmişi
- Kalite Koordinatörlüğü'nün bulunması ve uzun yıllardır süren kalite çalışmaları
- Kalite güvencesinin İMYO'nun tüm akademik ve idari birimlerine yaygınlaştırılması yönündeki çalışmalara Rektörlük ve Kalite Komisyonu tarafından sağlanan kurumsal destek
- Kurum içerisinde örnek kalite yönetimi ve kalite güvencesi uygulamalarının bulunması;
- Üst Yönetimin, Kalite Yönetim Sistemi'nin uygunluğu ve etkinliğini gözden geçirmek ve iyileştirme alanlarını belirlemek amacı ile periyodik gözden geçirme toplantısı olan YGG Toplantıları düzenlemesi
- Okul Sanayi Proje Koordinatörlüğünün olması
- Dış paydaşlarla (mezunlar, yerel resmi ve sivil toplum kuruluşları, meslek örgütleri) ile ilişki ve iletişimin güçlü olması

Geliştirmeye Açık Yönler

- Kalite ile ilgili yapılan sempozyum, seminer vb. faaliyetlere kalite süreçlerinden sorumlu personellerin görevlendirilmesi, yöneticilerin de bu faaliyetlerde yer almasına özen gösterilmesi
- KİDR vb. çalışmalar için gerekli güncel bilgilerin/verilerin tek elde toplanması, güncel tutulması
- Kalite yönetim sistemi ve kalite güvencesi uygulamalarının tüm akademik ve idari birimlere yaygınlaştırılması, çeşitlendirilmesi, araştırma ve topluma hizmet faaliyetlerini de kapsayacak şekilde kurum kültürü haline getirilmesi
- Kalite çalışmalarına öğrenci, akademik ve idari personel ile mezunların daha fazla katılımlarının sağlanması

EĞİTİM- ÖĞRETİM

Güçlü Yönlerimiz

- Genç ve dinamik, akademik ve idari kadro
- Öğrenciler ile akademik kadro arasındaki etkili iletişim
- Öğrencilere sunulan rehberlik/danışmanlık hizmetlerinin yeterliliği
- Özel öğrenci ve engelsiz İMYO faaliyetlerinin bulunması
- Sistemli bir şekilde çalışan öğrenci işleri biriminin bulunması,
- Şehir merkezi ile kampus alanının yakın olması
- Bologna Ders İçeriklerinin Güncellenmesi
- Bazı derslerin çeşitli kurumlardan akreditasyonunun olması
- Eğitim- öğretimin kalitesinin artırılabilir olması sahip olduğumuz fiziksel olanaklardır. Yapılan iyileştirmeler sonucunda eğitim ve öğretimdeki başarının arttığı gözlenmiştir.
- Programlar arası seçmeli derslerin öğrenciler tarafından seçilebilmesi (Seçmeli Ders Havuzu)
- Eğitim-Öğretim süreci hakkında detaylı broşür vb. ile öğrencilerin bildirilmesi
- Üniversite sanayi iş birliği sağlanması,
- Öğrencilerin sektör ile bağını sağlamak ve yeni bilgilere ulaşmalarını sağlamak amacıyla teknik gezi, Kariyer günleri düzenlenmesi
- Proje sergileri yapılması
- İş Sağlığı ve Güvenesi standartları uygunluk şartları doğrultusunda atölye ve elektrik tesisatlarının yenilenmesi, makine parkının genişletilmesi.
- Öğrencilerimizin alanlarında en az bir projeyi kendi tasarlaması, son teknolojileri takip edebilmesi için en az bir uluslararası fuara katılımının sağlanması.

Geliştirmeye Açık Yönler

- İMYO'ya ait bir kütüphane olmayışı
- Öğrencilere ders dışı çalışma mekânının sağlanmaması (Öğrenciler için internet salonu, proje hazırlık ve tartışma odası gibi birimlerin bulunmaması)

- Mezunlarla iletişim ağının olmaması (Mezun izleme sistemi için gerekli çalışmalar yapılmakta olup 2020 yılında tamamlanması öngörülmektedir.)
- Sosyal ve sportif aktivite ve alan azlığı
- Amfi tarzında büyük sınıfların olmaması
- Staj yapan öğrencilerce, çalıştıkları kurumlardaki amirlerinden görüş, öneri, anket vb bilgi transferi yapılmaması
- Yeni ve mezun öğrencilerde aidiyet duygusu yaratacak etkinlikler planlanması

ARAŞTIRMA-GELİŞTİRME

Güçlü Yönlerimiz

- Akademik yeterliliği güçlü olan akademik kadro
- Akademik personelin akademik çalışmalarına devam etmesi
- Bilimsel yayın performansı (Öğretim üyesi başına SCI, SSCI, ve A&HCI endeksli dergilerde ortalama/ yıllık makale/derleme sayısının % 66 olması)
- Akademik personelin sektörü tanınması için staj gibi ilgili kurum ve kuruluşta görev alması
- Araştırma faaliyet ve projelerinin Yüksekokul yönetimince desteklenmesi
- Araştırma ve geliştirme için yeterli fiziki alt yapının bulunması ve bu altyapının yenilenmeye elverişliliği
- Program çeşitliliğinin fazla olmasında dolayı disiplinler arası çalışma olanağının fazlalığı
- İMYO bilgi birikiminin artırılması için sürekli iyileştirme hedefine sahiptir.

Geliştirmeye Açık Yönler

- Kurumun araştırma için sağladığı kaynak desteğinin olmaması
- Araştırma kadrosunun belirli günler ve saatlerde zaman kısıtı altında çalışması
- Öğretim üyelerinin akademik etkinliklerine yeterli bütçenin ayrılamaması.
- Bazı laboratuvar ve atölyelerdeki makine ve teçhizatın eski olması

- İMYO bazındaki Tamir/Bakım kısmının yetersiz olması

YÖNETİM SİSTEMİ

Güçlü Yönlerimiz

- Akademik ve idari personel arasındaki güçlü iletişim
- Yapılan çalışmalar konusunda kamuoyunun bilgilendirilmesinde gösterilen yüksek hassasiyet
- Doğal afetlere göre yapılan sivil savunma çalışmaları ve kriz yönetim çalışmaları yapılmaktadır.
- Yüksekokul çevreyi koruma KYS içerisinde ifade edilerek çevre düzenlemeleri, çiçeklendirme çalışmaları, kuş yuvaları, ağaç dikimleri gerçekleştirilmektedir.
- Oluşabilecek risklerin tespiti ve önlenmesi amacıyla İç Kontrol Standartları ve Eylem Planı ile uyum çalışmalarının başlatılması.
- Öğrencilere yönelik hizmet kalitesinin geliştirilmesi
- Akademik ve idari personele yönelik çalışma koşullarının geliştirilmesi
- Güçlü bilgi işlem, yazılım ve kampüs otomasyon alt yapısı
- İdari personelin bireysel ve kariyer gelişimini destekleyecek eğitim ve teşvik programlarının varlığı

Geliştirmeye Açık Yönler

- Uygun bir kalite yönetim modelinin oluşturulması
- Bireysel olarak kaliteli eğitim anlayışının tüm birime yayılması
- Kurum içi ödüllendirme politikasının olmaması
- Çalışanlar için teşvik, takdir ve ödüllendirme süreçlerinin genişletilmesi, işlevsel hale getirilmesi

- Bakanlık tarafından her yıl belirlenen İdari personel atama sayıları, kurum ihtiyacının karşılama noktasında sınırlı kalmaktadır.
- Kampüs giriş-çıkışlarında Adli ve Önleme Aramaları Yönetmeliği ve DEÜ Güvenlik Hizmetlerinin Yürütülmesine İlişkin Yönerge talimatlarına uygun hareket edilmesi (kampüse girmek isteyenlere kimlik sormak, duyarlı kapıdan geçirmek, bu kişilerin üstlerini detektörle aramak, eşyaları X-ray cihazından veya benzeri güvenlik sistemlerinden geçirmek, ziyaretçi giriş-çıkışlarında kayıt işlemleri ve ziyaretçi kartı (yaka kartı) kullanılması, görev alanlarının sık sık gezilmesi, denetimi vb.)
- Kampüs giriş-çıkışlarında kayıt işlemleri ve ziyaretçi kartı (yaka kartı) kullanılmaması
- Öğrenci kulüp veya topluluklarının birim bünyesinde kurulmasına teşvik ve danışmanlık olamaması